

## Contenido

1.	DESCRIPCIÓN GENERAL DEL CAMPUS UNIVERSITARIO .....	2
2.	EDIFICIO PRINCIPAL.....	2
2.1.	ESPACIOS.....	2
2.2.	DISTRIBUCIÓN DE ESPACIOS .....	3
3.	EDIFICIO ANEXO “LA REHOYA” .....	8
3.1.	ESPACIOS.....	8
3.2.	DISTRIBUCIÓN DE ESPACIOS .....	8
4.	EDIFICIO CREAR .....	12
4.1.	ESPACIOS.....	13
4.2.	DISTRIBUCIÓN DE ESPACIOS .....	14
5.	EDIFICIO ANTIGUO MATADERO .....	21
5.1.	ESPACIOS.....	21
5.2.	DISTRIBUCIÓN DE ESPACIOS .....	21
6.	EDIFICIO CONSERVATORIO DE OSUNA .....	25
6.1.	ESPACIOS.....	25
6.2.	DISTRIBUCION DE ESPACIOS .....	25
7.	INSTALACIONES DEPORTIVAS .....	29
8.	RESIDENCIA UNIVERSITARIA .....	32
8.1.	ESPACIOS.....	32
8.2.	DISTRIBUCION DE ESPACIOS .....	33
9.	MANTENIMIENTO DE INSTALACIONES.....	34
10.	SERVICIOS.....	35
10.1.	INFORMÁTICA .....	35
10.2.	SERVICIO DE REPOGRAFÍA.....	39
10.3.	DEPARTAMENTO DE PRÁCTICAS .....	40
10.4.	AULA DE PRÁCTICUM .....	42
10.5.	INSTITUTO DE IDIOMAS.....	50
10.6.	SERVICIO DE ORIENTACION.....	50
10.7.	RELACIONES INTERNACIONALES .....	51
10.8.	BIBLIOTECA.....	51
11.	PREVISION DE ADQUISICIÓN DE LOS RECURSO MATERIALES Y SERVICIOS NECESARIOS	53

## 1. DESCRIPCIÓN GENERAL DEL CAMPUS UNIVERSITARIO

El Centro y todos sus locales son accesibles para discapacitados. Existen rampas de acceso externos en distintas zonas del edificio. Para la movilidad interior, aparte de rampas interiores, existe un ascensor que comunica la planta baja con plantas superiores. Todos los niveles están dotados con servicios adaptados a discapacitados.

La Escuela Universitaria de Osuna consta con las siguientes plazas de alumnos en cada uno de los edificios:

<i>Edificio</i>	<i>Planta -1</i>	<i>Planta Baja</i>	<i>Planta 1ª</i>	<i>Planta 2ª</i>	<i>Capacidad Total</i>
Edificio Principal		340	1300		1640
Edificio La Rehoya		220	380		600
Edificio Crear	800	1120	1030	1034	3984
Edificio Ciencias de la Salud		190	150		340
Edificio Antiguo Matadero		660	440		1100
Edificio Centro de Apoyo al Empleo		180			180
Edificio Conservatorio de Osuna		296	124		420
<b>Capacidad Total</b>					<b>8264</b>

La Escuela Universitaria de Osuna cuenta con las siguientes instalaciones:

## 2. EDIFICIO PRINCIPAL

### 2.1. ESPACIOS

El edificio principal se compone de un total de 8 aulas destinadas para la docencia, de las cuales una de ellas es el aula de informática. Tienen una capacidad de 470 plazas. También dispone del Aula Magna (Paraninfo) y Capilla con una capacidad de 350 plazas. Como hay dos turnos (mañana y tardes) la capacidad total sería 1640 plazas.

Todas las aulas se encuentran equipadas con el mobiliario necesario para su máxima ocupación, así como de los medios necesarios para la docencia, como pueden ser pizarras, proyectores, etc...

La mayor parte de las aulas se encuentran ubicadas la primera planta, habiendo en la planta baja dos aulas de docencia. Todas las aulas disponen de luz natural por ambos lados, dando sus ventanas al patio interior y al exterior del edificio. Todas las aulas tienen adaptadas sus puertas para el acceso de minusválidos.

Para la subida a la primera planta se disponen de dos escaleras y un ascensor.

<i>Plantas</i>	<i>Capacidad por Turno</i>	<i>Turnos</i>	<i>Capacidad Total</i>
Planta Baja	170	2	340
Planta Alta	650	2	1300
Total	820	-	1640

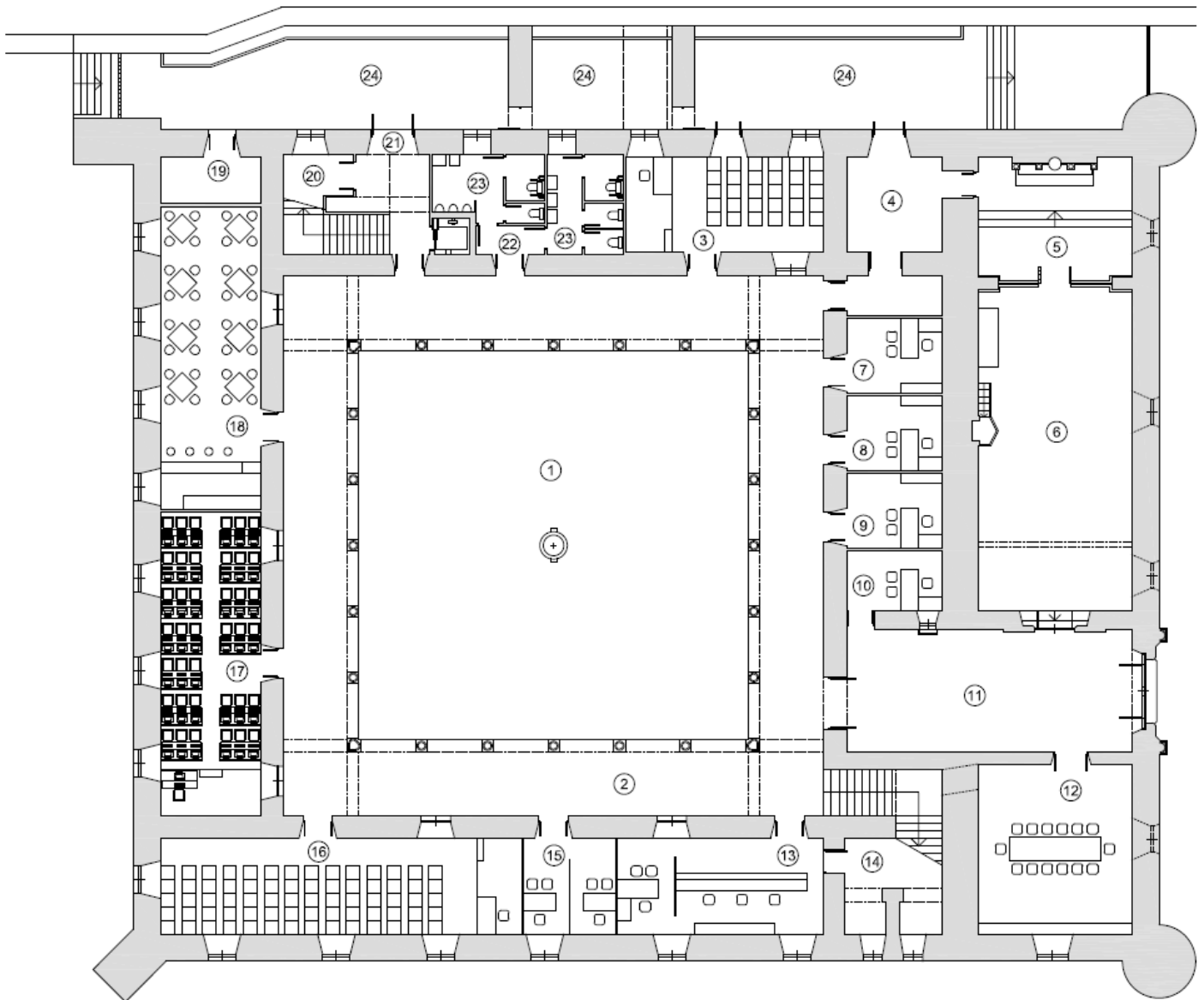
## **2.2. DISTRIBUCIÓN DE ESPACIOS**

### **2.2.1. Planta Baja**

La planta baja se compone de los siguientes espacios:

- Dos Aulas de docencia: de las cuales una es de docencia (Aula 7) y la otra es el aula de Informática (Aula 8) y Laboratorio de Idiomas.
- Dos Aseos
- Un cuarto para el uso del personal de limpieza del Centro.
- Secretaría y Administración
- Despachos de Dirección, Jefatura de Estudios, Secretario-Jefe de Secretaría y Dirección-Gerencia.
- Aula de Empresas
- Sala de Tutorías
- Sala de Profesores
- Sala de coordinadores
- Conserjería y Coordinación de Servicios
- Cafetería
- Archivo
- Almacén
- Capilla

- Servicio de reprografía



<b>PLANTA BAJA</b>	
1	Patio Interior
2	Claustro
3	Sala de Tutorías
4	Repografía
5	Altar de la Capilla
6	Capilla
7	Jefatura de Estudios / Aula de Empresas
8	Gerencia
9	Dirección
10	Conserjería

11	Vestíbulo
12	Sala de Profesores (Girona, sala de Grados)
13	Secretaría
14	Archivo
15	Sala de Coordinadores
16	Aula 7 – Docencia
17	Aula 8 – Aula de Informática
18	Cafetería
20	Almacén / Cuarto de la limpieza
21	Salida de Emergencias
22	Vestíbulo de Aseos
23	Aseos
24	Patio Exterior

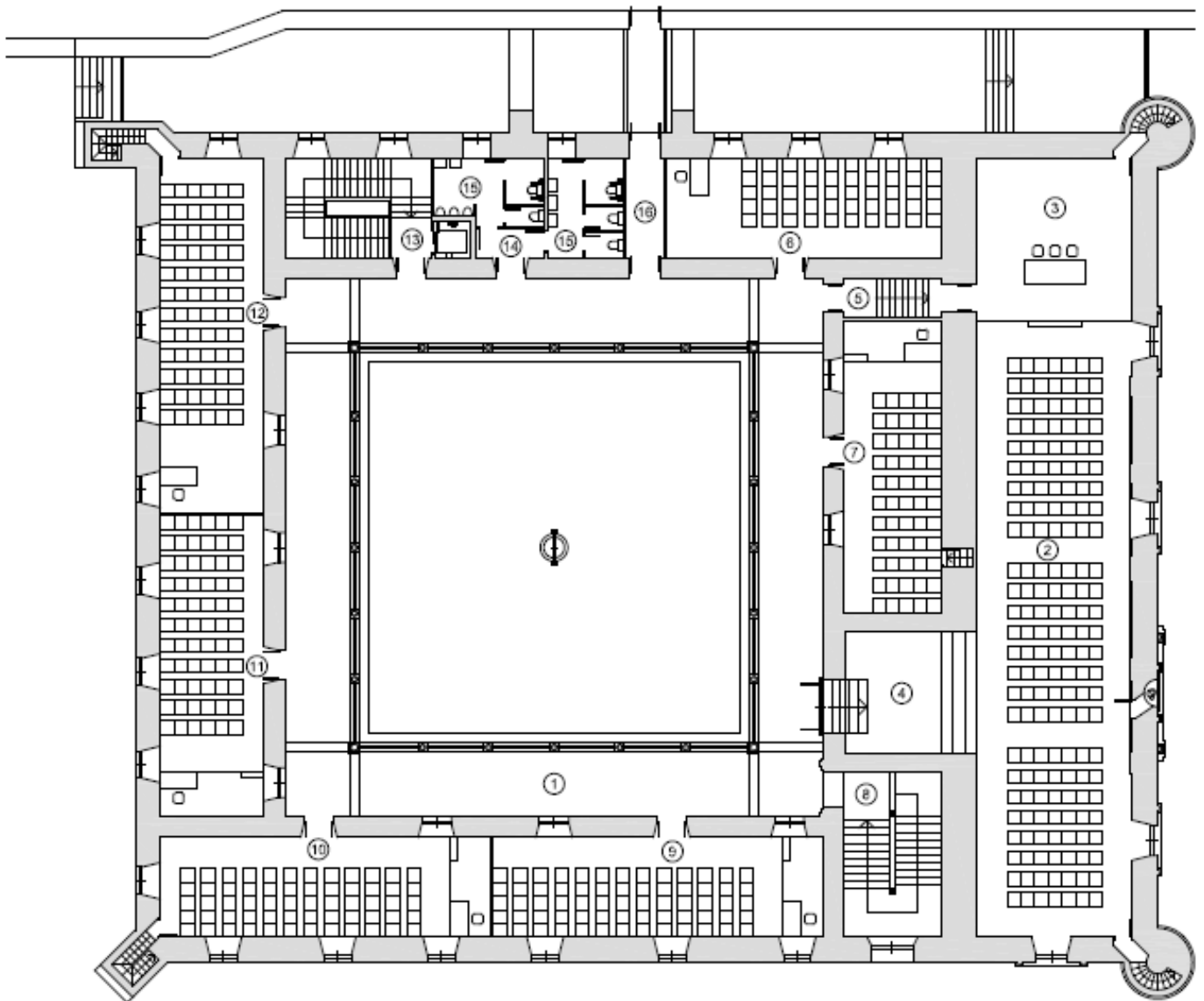
Datos generales de la planta.

<i>Espacio/Us</i>		<i>Superficie (m<sup>3</sup>)</i>	<i>Capacidad</i>	<i>Ratio</i>	<i>Turnos</i>	<i>Capacidad Total</i>
Aulas de Docencia	Aula 7	65.68	30	2.19	2	60
	Aula 8 – Informática	57.64	40	1.44	2	80
Sala de Tutorías		35.90				
Repografía		25,99				
Capilla		131.11	100	1.31	2	200
Jefatura de Estudios		13.69	2			
Gerencia		13.70	1			
Dirección		13.70	1			
Conserjería		10.79	1			
Vestíbulo		66.16				
Sala de Profesores		49.86	40			
Secretaría		37.53	4			
Archivo		22.34				
Sala de Coordinadores		16.68	4			
Cafetería		57.64				
Vestíbulo de Aseos		3.75				
Aseo 1		13.45				
Aseo 2		14.04				
Almacén		9.89				
Claustro		267.96				
Patio Interior		289.00				
<b>Capacidad Total:</b>						<b>340</b>

### 2.2.2. Planta Primera

La planta Primera se compone de los siguientes espacios:

- Seis Aulas de docencia
- Dos Aseos
- Paraninfo con una capacidad de 250 personas.



<b>PLANTA PRIMERA</b>	
1	Claustro
2	Paraninfo
3	Estrado Paraninfo
4	Vestíbulo Paraninfo
5	Salida Emergencia Paraninfo
6	Aula 5
7	Aula 6
8	Escaleras
9	Aula 1
10	Aula 2
11	Aula 3
12	Aula 4
13	Escaleras de emergencias
14	Vestíbulos Aseos
15	Aseos
16	Salida de Emergencia

Datos generales de la planta.

<b>Espacio/Us</b>		<b>Capacidad</b>	<b>Ratio</b>	<b>Turnos</b>	<b>Capacidad Total</b>	
Aulas de Docencia	Aula 1	63.26	70	0.90	2	140
	Aula 2	63.26	70	0.90	2	140
	Aula 3	70.75	60	1.01	2	120
	Aula 4	70.75	80	0.88	2	160
	Aula 5	52.20	60	0.87	2	120
	Aula 6	54.40	60	0.91	2	120
Paraninfo		231.51	250	0.93	2	500
Vestíbulo Paraninfo		31.03				
Claustro		264.45				
Vestíbulo de Aseos		3.75				
Aseo 1		13.45				
Aseo 2		14.04				
Escalera		37.20				
Escalera de Emergencias		27.84				
Salida de Emergencias		7.39				
<b>Capacidad Total:</b>						<b>1300</b>

### 3. EDIFICIO ANEXO “LA REHOYA”

#### 3.1. ESPACIOS

El edificio anexo “La Rehoya” se componen de un total de 5 aulas destinadas para la docencia y un Laboratorio totalmente equipado. Tienen una capacidad de 265 plazas. Como hay dos turnos (mañana y tarde) la capacidad total sería 530 plazas. También dispone de la Biblioteca con una capacidad de 70 plazas.

Todas las aulas se encuentran equipadas con el mobiliario necesario para su máxima ocupación, así como de los medios necesarios para la docencia, como pueden ser pizarras, proyectores, ordenadores, etc...

El edificio consta de dos plantas, encontrándose en la planta baja la biblioteca dos aulas de docencia y los departamentos de personal y de informática. En la planta primera se encuentran el resto de aulas de docencia y el laboratorio.. Todas las aulas disponen de luz natural y todas tienen adaptadas sus puertas para el acceso de minusválidos.

Para la subida a la primera planta se disponen de una escalera y un ascensor.

<i>Plantas</i>	<i>Capacidad por Turno</i>	<i>Turnos</i>	<i>Capacidad Total</i>
Planta Baja	75	2	150
Planta Alta	190	2	380
Total	265	-	530

#### 3.2. DISTRIBUCIÓN DE ESPACIOS

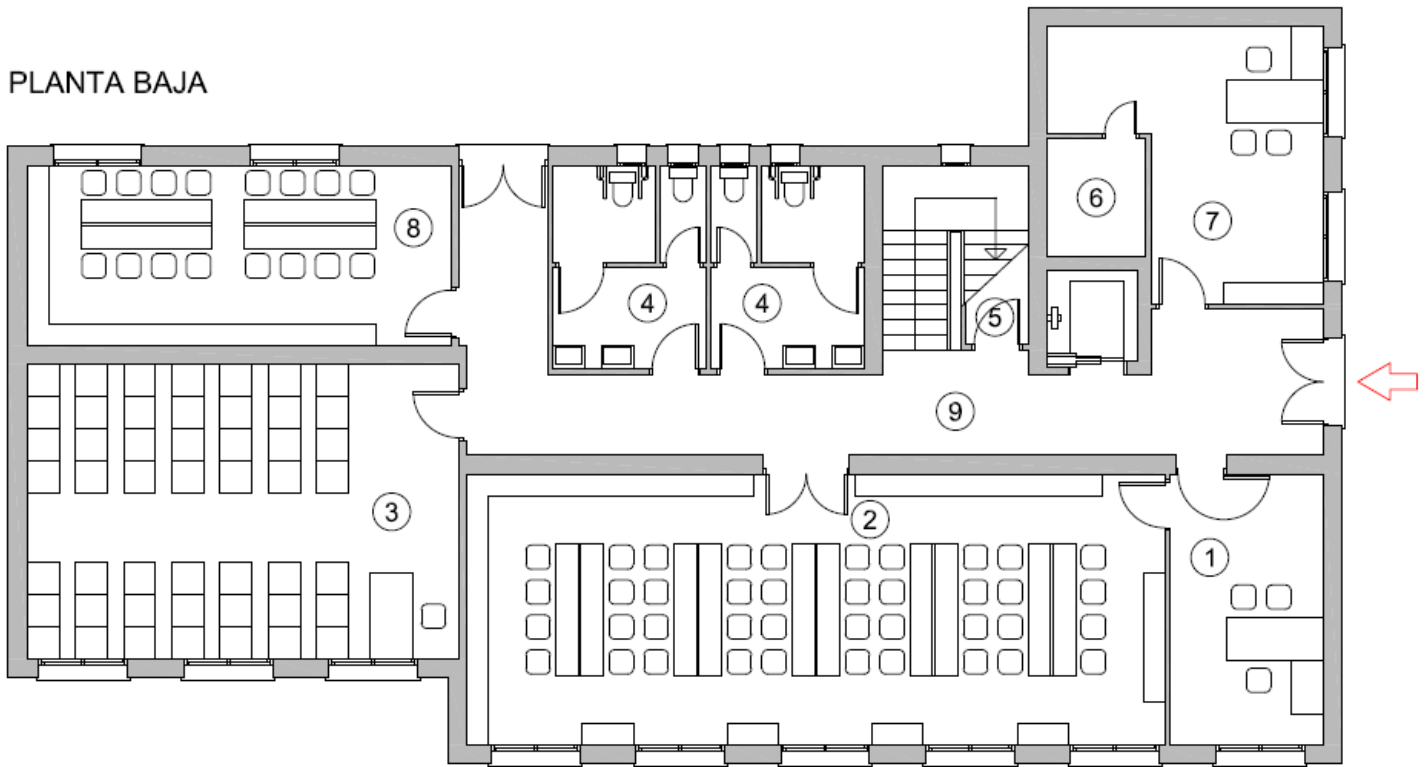
##### 3.2.1. Planta Baja

La planta baja se compone de los siguientes espacios:

- Dos aulas de Docencia
- Biblioteca.
- 2 Dos Aseos
- Departamento de Personal
- Departamento de Informática



PLANTA BAJA



PLANTA BAJA	
1	Departamento de Personal
2	Biblioteca
3	Aula 1
4	Aseos
5	Cuarto de limpieza
6	Maquinaria del Ascensor
7	Departamento de Informática
8	Aula 2
9	Distribuidor

Datos generales de la planta.

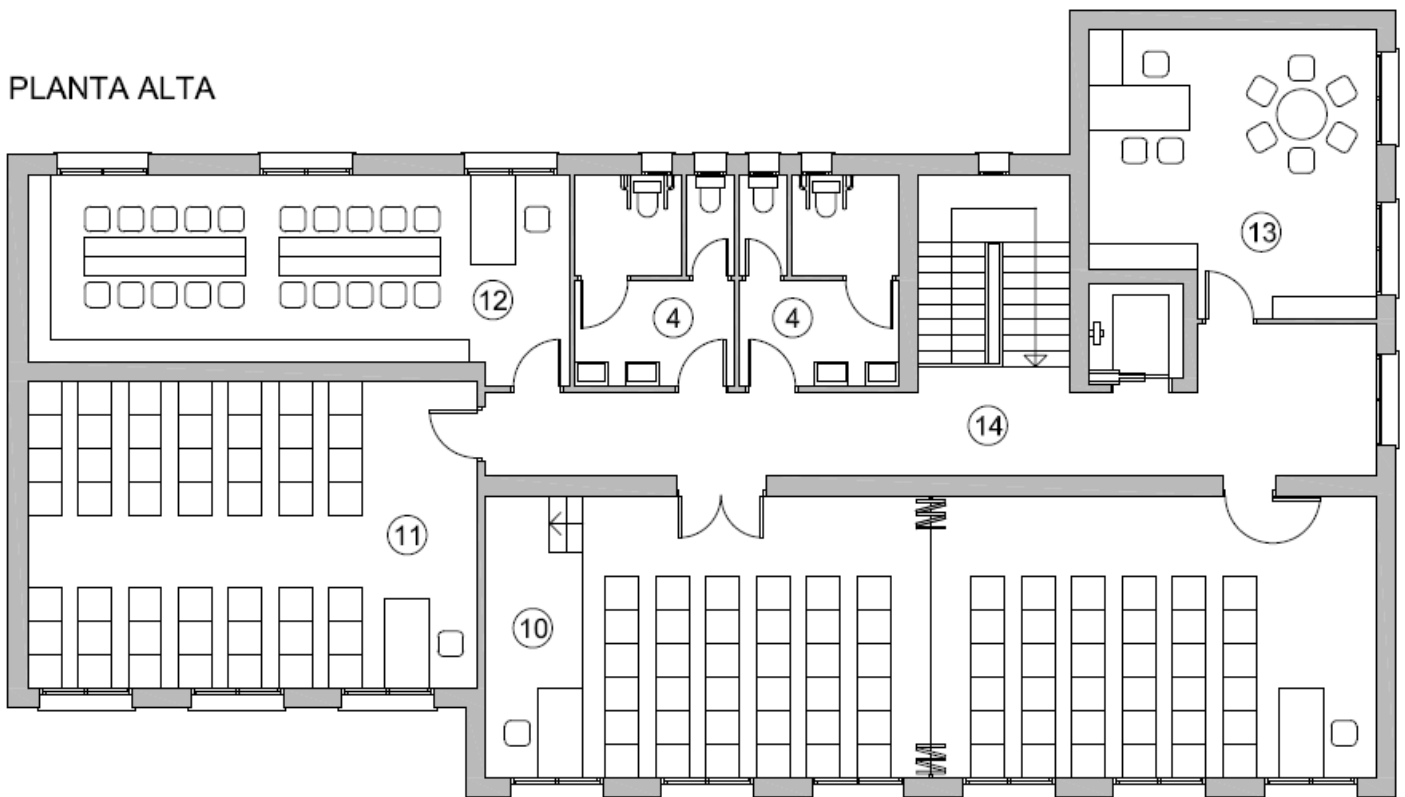
<i>Espacio/Uso</i>		<i>Superficie (m<sup>3</sup>)</i>	<i>Capacidad</i>	<i>Ratio</i>	<i>Turnos</i>	<i>Capacidad Total</i>
Aulas de Docencia	Aula 1	44.30	40	1.11	2	80
	Aula 2	26.50	35	0.76	2	70
Biblioteca		65.65	70	0.94		70
Departamento de Personal		14.40				
Departamento de Informática		20.50				
Cuarto de Limpieza		2.60				
Aseo 1		10.40				
Aseo 2		10.40				
Distribuidor		35.40				
Maquinaria del Ascensor		4.07				
<b>Capacidad Total:</b>						<b>220</b>

### 3.2.2. Planta Primera

La planta Primera se compone de los siguientes espacios:

- Tres aulas de Docencia
- Laboratorio.
- Dos Aseos

PLANTA ALTA



**PLANTA BAJA**

10	Aula 4
11	Aula 5
12	Laboratorio
4	Aseos
13	Aula 3
14	Distribuidor
	Escaleras

Datos generales de la planta.

<i>Espacio/Uso</i>		<i>Superficie (m<sup>3</sup>)</i>	<i>Capacidad</i>	<i>Ratio</i>	<i>Turnos</i>	<i>Capacidad Total</i>
Aulas de Docencia	Aula 3	33.20	35	0.95	2	70
	Aula 4	80.55	80	1.01	2	160
	Aula 5	44.30	40	1.11	2	80
	Laboratorio	33.20	35	0.95	2	70
Aseo 1		10.40				
Aseo 2		10.40				
Distribuidor		29.10				
Escaleras		9.30				
<b>Capacidad Total:</b>						<b>380</b>

La Escuela Universitaria de Osuna tiene planificado los mecanismos para garantizar la realización de la revisión y el mantenimiento de los materiales y servicios en el centro y en las instituciones colaboradoras, así como los mecanismos para su actualización.

## 4. EDIFICIO CREAR

Actualmente la Fundación Pública de Estudios Universitarios “Francisco Maldonado” de Osuna, entidad titular del Centro Universitario de Osuna, está finalizando la construcción del Edificio CREAR, con una superficie construida de 6848 m<sup>2</sup>, situado en la Avenida de la Constitución, estará finalizado en mayo de 2018 y su puesta en marcha está prevista para el curso 2018/2019, de forma paralela a la implantación del grado en Ciencias de la Actividad Física y Deporte.

#### 4.1. ESPACIOS

Según los datos facilitados por la Dirección y Gerencia de la Escuela Universitaria de Osuna y las orientaciones de los técnicos de la Universidad de Sevilla, el cuadro de superficies útiles y construidas orientativas es el siguiente:

USOS		SUPERFICIES (M <sup>2</sup> )
Centro de Recursos	10% al x 2500 al x 1 m <sup>2</sup> /al	250
Sala de Estudio	2.3 m <sup>2</sup> /al x 108 al	250
Cafetería		200
Servicios Adicionales	Aseos, reprografía, conserjería 0,5 m <sup>2</sup> /al x 1736 al	868
Salas de Aprendizaje	16 ud x 100 al x 1 m <sup>2</sup> /al	1.600
Laboratorio de Nuevas Tecnologías	4 m <sup>2</sup> /al x 37 al	150
Laboratorios de Aprendizaje	7 m <sup>2</sup> /al x 28 al	200
Seminarios	7 ud x 20 al x 2,5 m <sup>2</sup> /al (50 m <sup>2</sup> /ud)	350
Seminarios Preclínicos	10 ud x 50 m <sup>2</sup>	500
Despachos	22 ud x 18 m <sup>2</sup> (6 m <sup>2</sup> /prof x 3 prof)	396
Superficie Útil	Total estancias	4.764
	Circulaciones (25%)	1.191
	Superficie útil total	5.955
Superficie Construida	Coficiente útil/construida (15%)	893
<b>Superficie construida total</b>		<b>6.844</b>

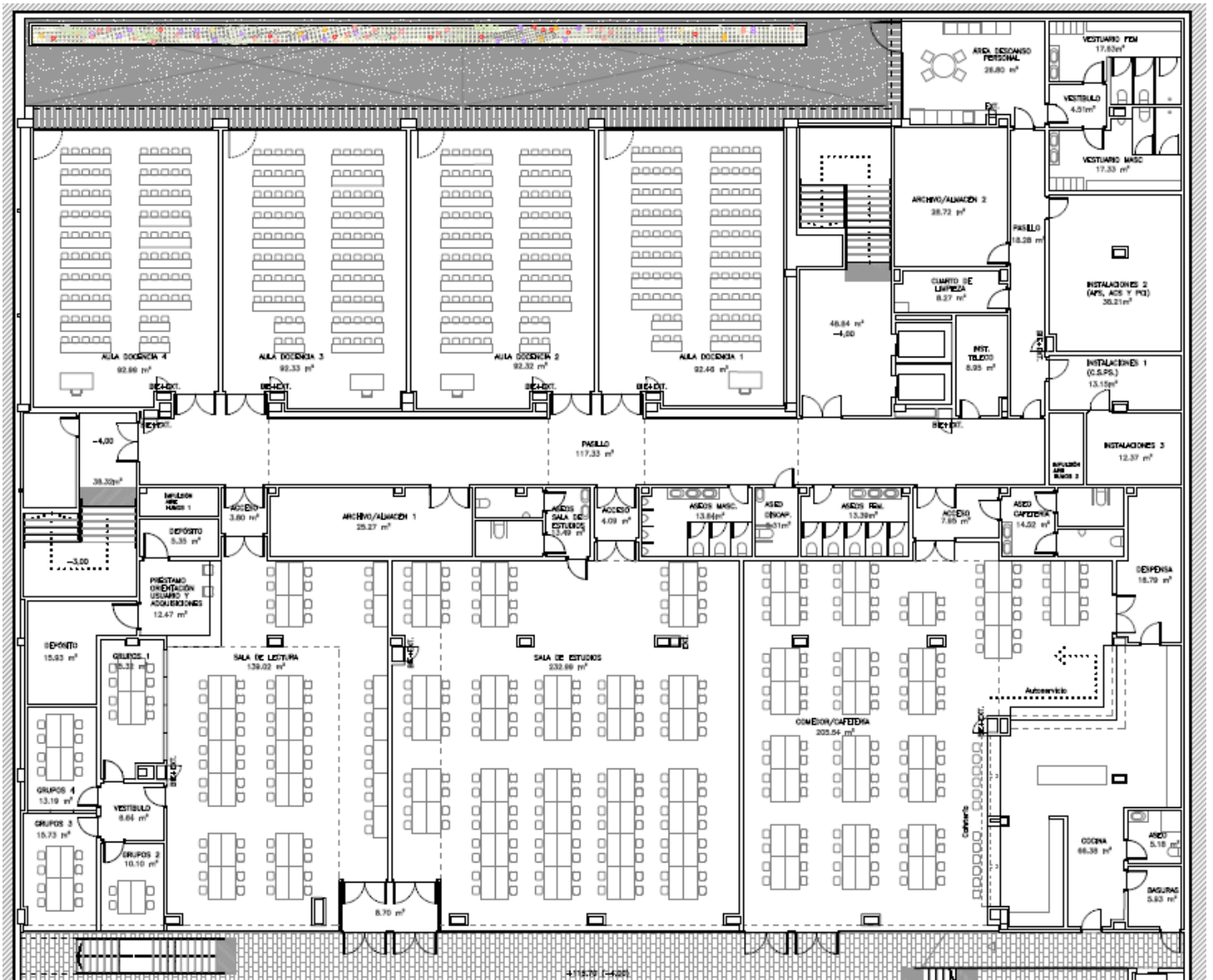
Plantas	Capacidad por Turno	Turnos	Capacidad Total
Planta 0	400	2	800
Planta 1	560	2	1120
Planta 2	515	2	1030
Planta 3	517	2	1034
Total	1992	-	3984

El edificio consta con

- 12 Aulas Seminario. El sistema audiovisual de este tipo de aula se compone de una pantalla multitouch de 75" con ordenador integrado y sistema de audio con microfonía inalámbrica
- 14 Aulas de Docencia. El sistema audiovisual en este tipo de aula se compone de un sistema de proyección compuesto por pantalla eléctrica de 113" y proyector laser de 5.000 lúmenes y sistema de audio con microfonía inalámbrica. Además en 7 aulas se incorpora como apoyo una pantalla multitouch de 86" con resolución nativa 4K con soporte de suelo con ruedas y ordenador integrado con salida gráfica 4K
- 2 Salas Polivalentes En las salas existe un monitor de 55" para la conexión de ordenadores
- 4 Salas de Grupo. En las salas existe un monitor de 55" para la conexión de ordenadores
- 1 Salón de Actos. El sistema audiovisual en este tipo de aula se compone de un sistema de proyección compuesto por pantalla eléctrica de 113" y proyector laser de 5.000 lúmenes y sistema de audio con microfonía inalámbrica. Además el Salón de actos tiene dos videowall de 110". Se incorpora también dos cámaras de video para hacer streaming de los actos.
- Aulas de Docencia adosadas, iguales a las anteriores Aulas de Docencia, pero que pueden ser anexadas al Salón de Actos para formar un único espacio de 368 m<sup>2</sup>. El sistema audiovisual en este tipo de aula se compone de un sistema de proyección compuesto por pantalla eléctrica de 113" y proyector laser de 5.000 lúmenes y sistema de audio con microfonía inalámbrica.

## **4.2. DISTRIBUIÓN DE ESPACIOS**

### **4.2.1. Planta 0**

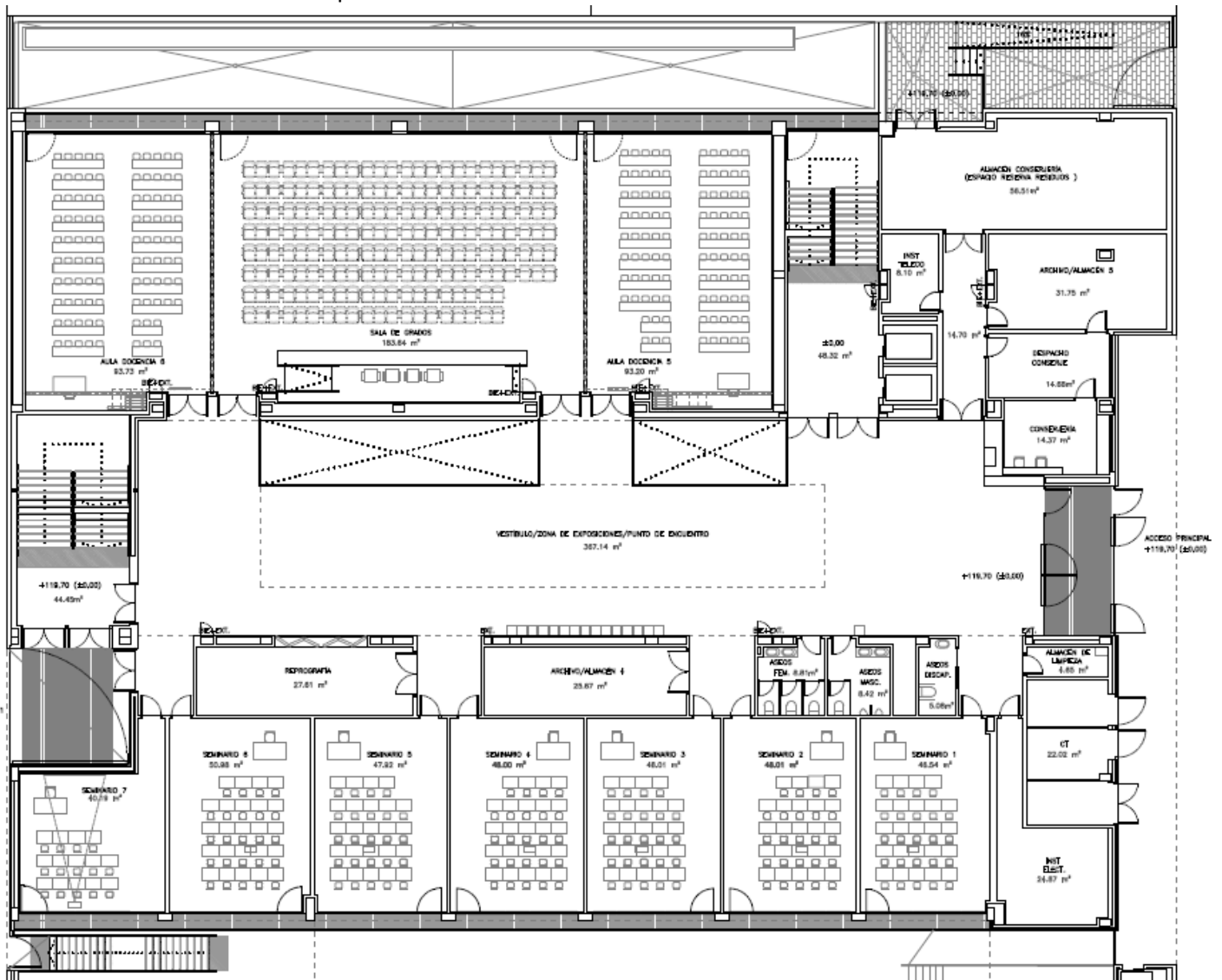


Datos Generales de la planta

Espacio/Us		Superficie (m <sup>2</sup> )	Capacidad	Ratio	Turnos	Capacidad Total
Aulas de Docencia	Aula 1	92.13	100	0.92	2	200
	Aula 2	92.32	100	0.92	2	200
	Aula 3	92.33	100	0.92	2	200
	Aula 4	92.99	100	0.93	2	200
Sala de Lectura		142.99	50	2.86		
Sala de Estudios		237.33	110	2.15		
Comedor		185.51	90	2.06		
Capacidad Total:						800

#### 4.2.2. Planta Primera

Datos Generales de la planta

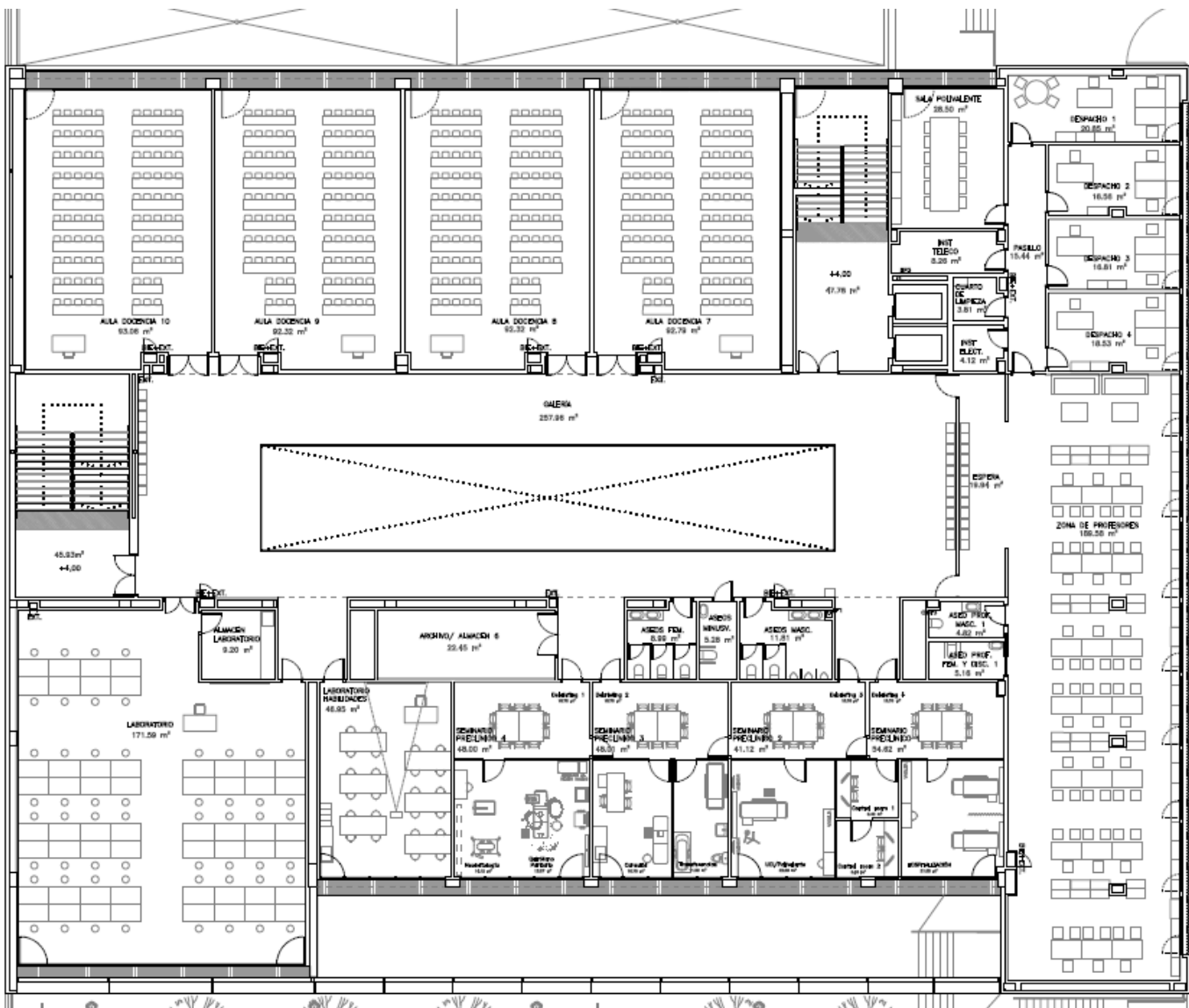


Espacio/Us		Superficie (m <sup>2</sup> )	Capacidad	Ratio	Turnos	Capacidad Total
Seminario 1		46.54	25	1.86	2	50



Aulas de Docencia	Seminario 2	48.01	25	1.92	2	50
	Seminario 3	48.01	25	1.92	2	50
	Seminario 4	48.00	25	1.92	2	50
	Seminario 5	47.92	25	1.92	2	50
	Seminario 6	50.98	25	2.04	2	50
	Seminario 7	40.19	10	4.01	2	20
Salon de Actos		364.14	400	0.91	2	800
Capacidad Total:						1120

### 4.2.3. Planta Segunda

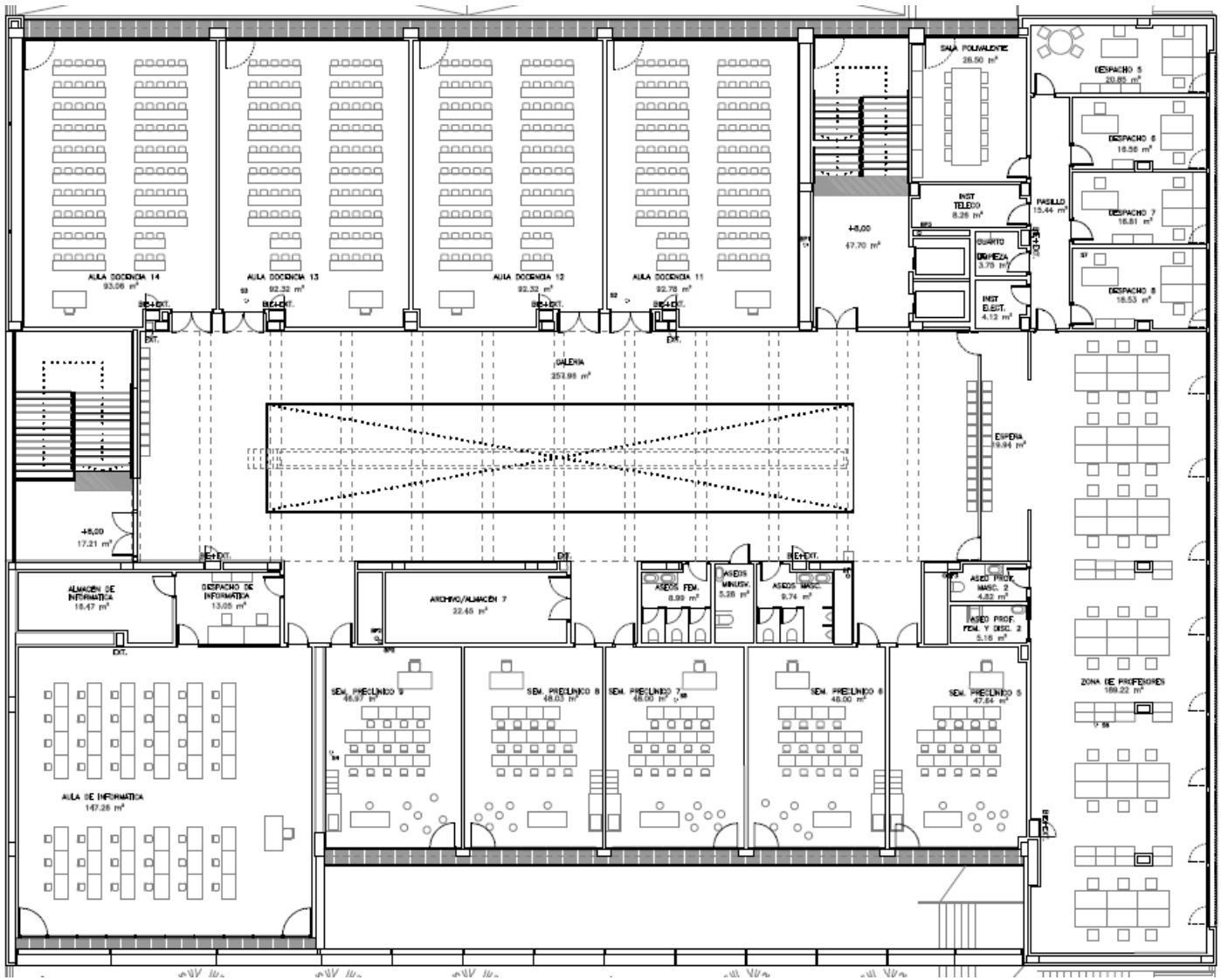


Datos Generales de la planta

Espacio/Usa	Superficie (m <sup>3</sup> )	Capacidad	Ratio	Turnos	Capacidad Total
Aula 5	92.79	100	0.93	2	200

Aulas de Docencia	Aula 6	92.32	100	0.92	2	200
	Aula 7	92.33	100	0.92	2	200
	Aula 8	93.06	100	0.93	2	200
	Seminario Preclínico 1	47.62	15	3.17	2	30
	Seminario Preclínico 2	48.01	15	3.20	2	30
	Seminario Preclínico 3	48.00	15	3.20	2	30
	Seminario Preclínico 4	48.00	15	3.20	2	30
	Seminario Preclínico 5	46.95	15	3.13	2	30
Laboratorio		181.71	40	4.54	2	80
Capacidad Total:						1030

4.2.4. Planta Tercera



Datos Generales de la planta

<i>Espacio/Uso</i>		<i>Superficie (m<sup>3</sup>)</i>	<i>Capacidad</i>	<i>Ratio</i>	<i>Turnos</i>	<i>Capacidad Total</i>
Aulas de Docencia	Aula 9	92.79	100	0.93	2	200
	Aula 10	92.32	100	0.92	2	200
	Aula 11	92.33	100	0.92	2	200
	Aula 12	93.06	100	0.93	2	200
	Seminario Preclínico 6	47.64	15	3.17	2	30
	Seminario Preclínico 7	48.01	15	3.20	2	30
	Seminario Preclínico 8	48.00	15	3.20	2	30
	Seminario Preclínico 9	48.00	15	3.20	2	30
	Seminario Preclínico 10	46.95	15	3.13	2	30
Aula de Informática		147.26	42	3.51	2	84
Capacidad Total:						1034

## 5. EDIFICIO ANTIGUO MATADERO

### 5.1. ESPACIOS

El edificio del Antiguo matadero se compone de un total de 8 aulas destinadas para la docencia de las cuales una de ellas es el aula de informática, distribuidas en dos plantas. Tienen una capacidad de 550 plazas. Como existen dos turnos (mañana y tarde) la capacidad total sería de 1100 plazas.

Todas las aulas se encuentran equipadas con el mobiliario necesario para su máxima ocupación, así como de los medios necesarios para la docencia, como pueden ser pizarras, proyectores, ordenadores, etc...

Todas las aulas disponen de luz natural y todas tienen adaptadas sus puertas para el acceso de minusválidos.

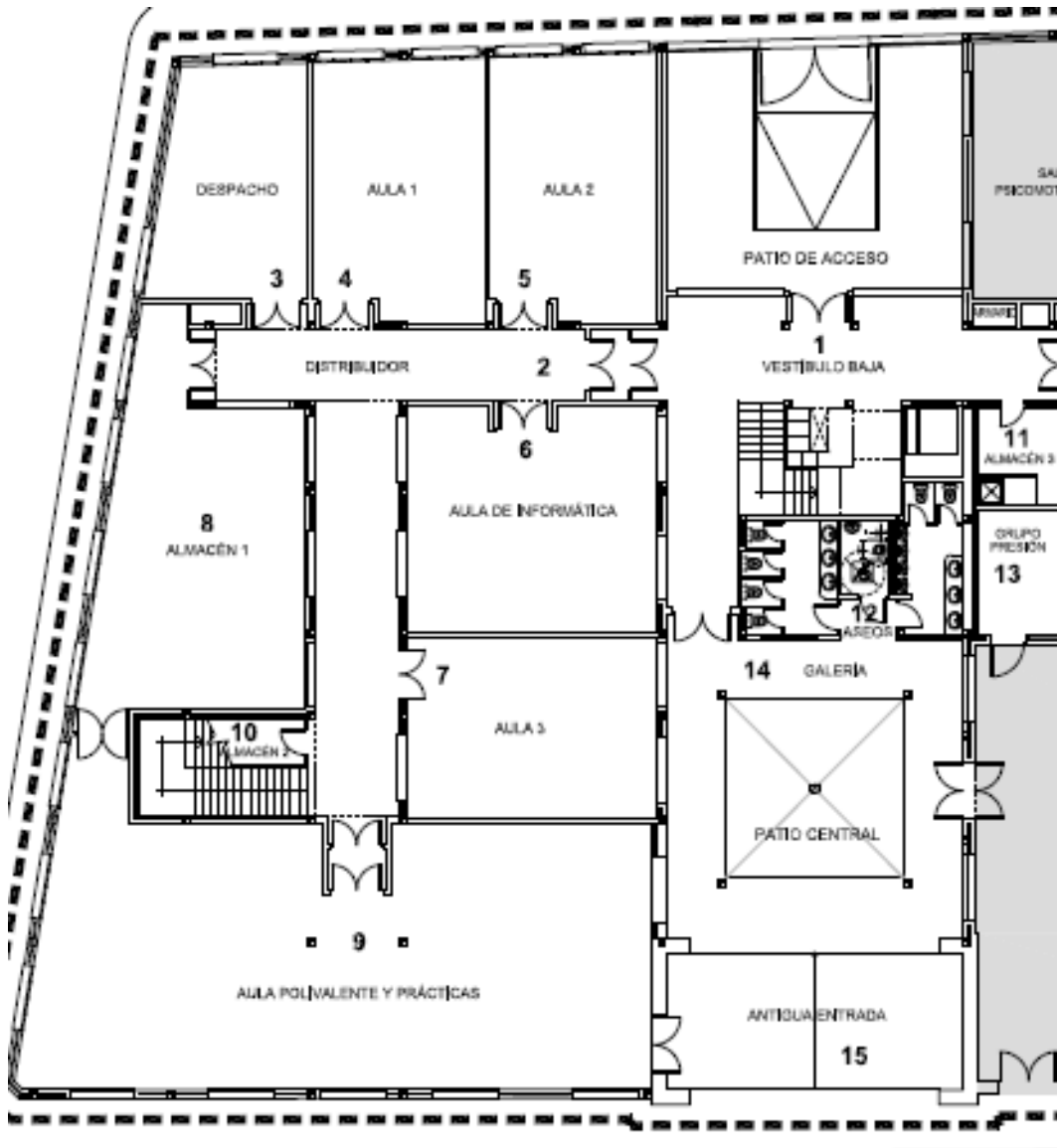
<i>Plantas</i>	<i>Capacidad por Turno</i>	<i>Turnos</i>	<i>Capacidad Total</i>
Planta Baja	330	2	660
Planta Alta	150	2	300
Total	480	-	960

### 5.2. DISTRIBUCIÓN DE ESPACIOS

#### 5.2.1. Planta baja

La planta baja se compone de los siguientes espacios:

- Tres aulas de Docencia
- Un aula de informática
- Tres almacenes
- Un Despacho
- Dos Aseos



Datos generales de la planta.

<i>Espacio/Us</i>		<i>Superficie (m<sup>3</sup>)</i>	<i>Capacidad</i>	<i>Ratio</i>	<i>Turnos</i>	<i>Capacidad Total</i>
Aulas de Docencia	Aula 1	51.40	50	1.03	2	100
	Aula 2	51	50	1.02	2	100
	Aula 3	63.60	60	1.06	2	120
	Aula 4	51.20	50	1.02	2	100
	Aula Polivalente	191.15	120	1.59	2	240
Aseos		29.90				
Despacho		40.70				
Almacén 1		77.80				
Almacén 2		11.25				
Almacén 3		8.80				

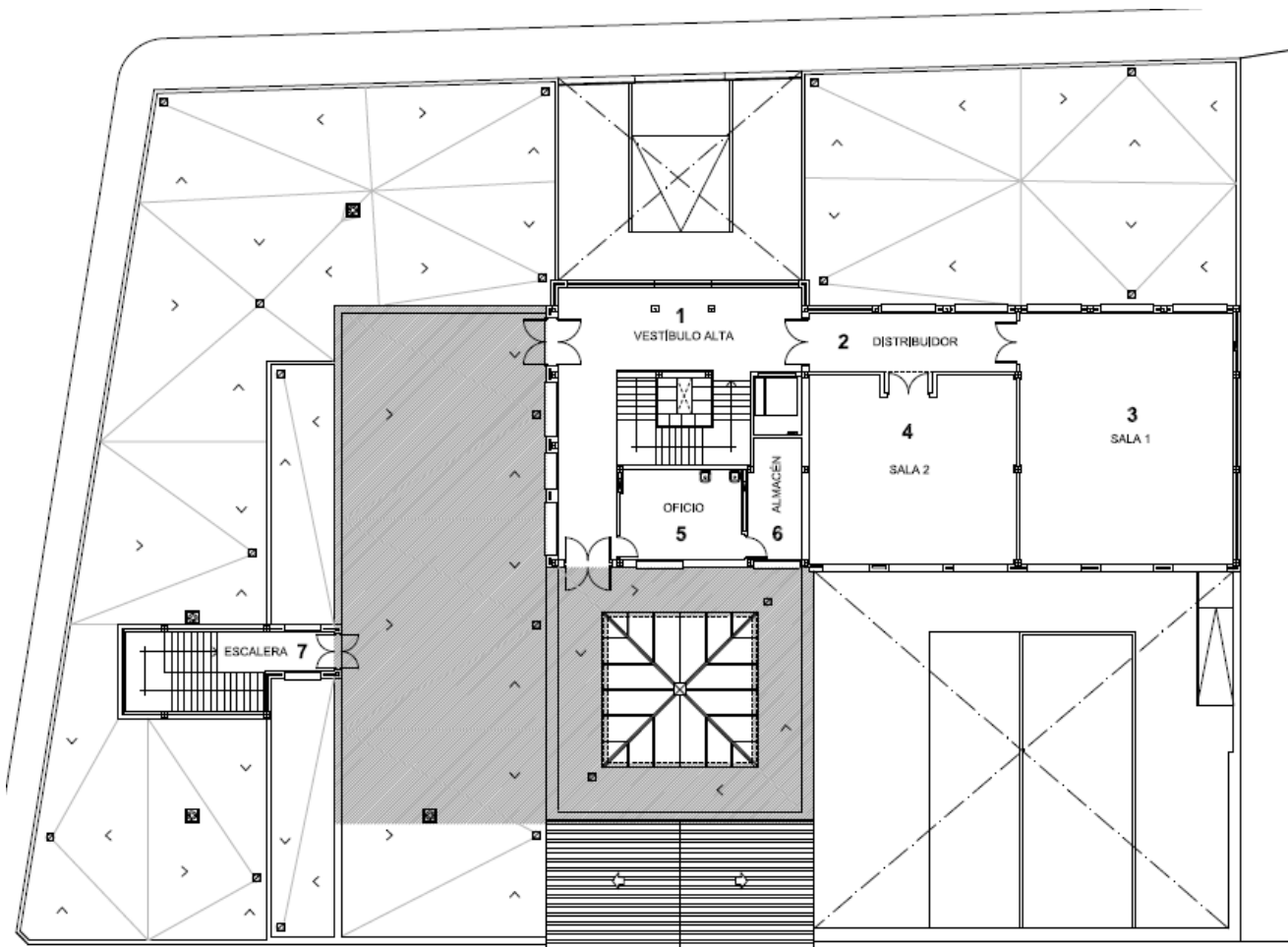
Distribuidor	74.05				
Vestíbulo	73.60				
Patio Central	35.80				
Galería	63.85				
Patio de Acceso	35.80				
Antigua entrada	45.95				
Capacidad Total					660

### *5.2.2. Planta Alta*

---

La planta alta se compone de los siguientes espacios:

- Tres aulas de Docencia
- Un aula de informática
- Tres almacenes
- Un Despacho
- Dos Aseos



Datos generales de la planta.

<i>Espacio/Us</i>		<i>Superficie (m<sup>3</sup>)</i>	<i>Capacida d</i>	<i>Ratio</i>	<i>Turnos</i>	<i>Capacidad Total</i>
Aulas de Docencia	Aula 1 - Informática	100	80	1.25	2	160
	Aula 2	80	70	1.14	2	140
Capacidad Total						300

La Escuela Universitaria de Osuna tiene planificado los mecanismos para garantizar la realización de la revisión y el mantenimiento de los materiales y servicios en el centro y en las instituciones colaboradoras, así como los mecanismos para su actualización.



## 6. EDIFICIO CONSERVATORIO DE OSUNA

### 6.1. ESPACIOS

El edificio principal se compone de un total de 17 aulas individuales y 7 aulas colectivas destinadas para la docencia. Tienen una capacidad de 198 plazas para la docencia. También dispone de un Salón de Actos con 222 plazas.

Todas las aulas se encuentran equipadas con el mobiliario necesario para su máxima ocupación, así como de los medios necesarios para la docencia, como pueden ser pizarras, proyectores, etc...

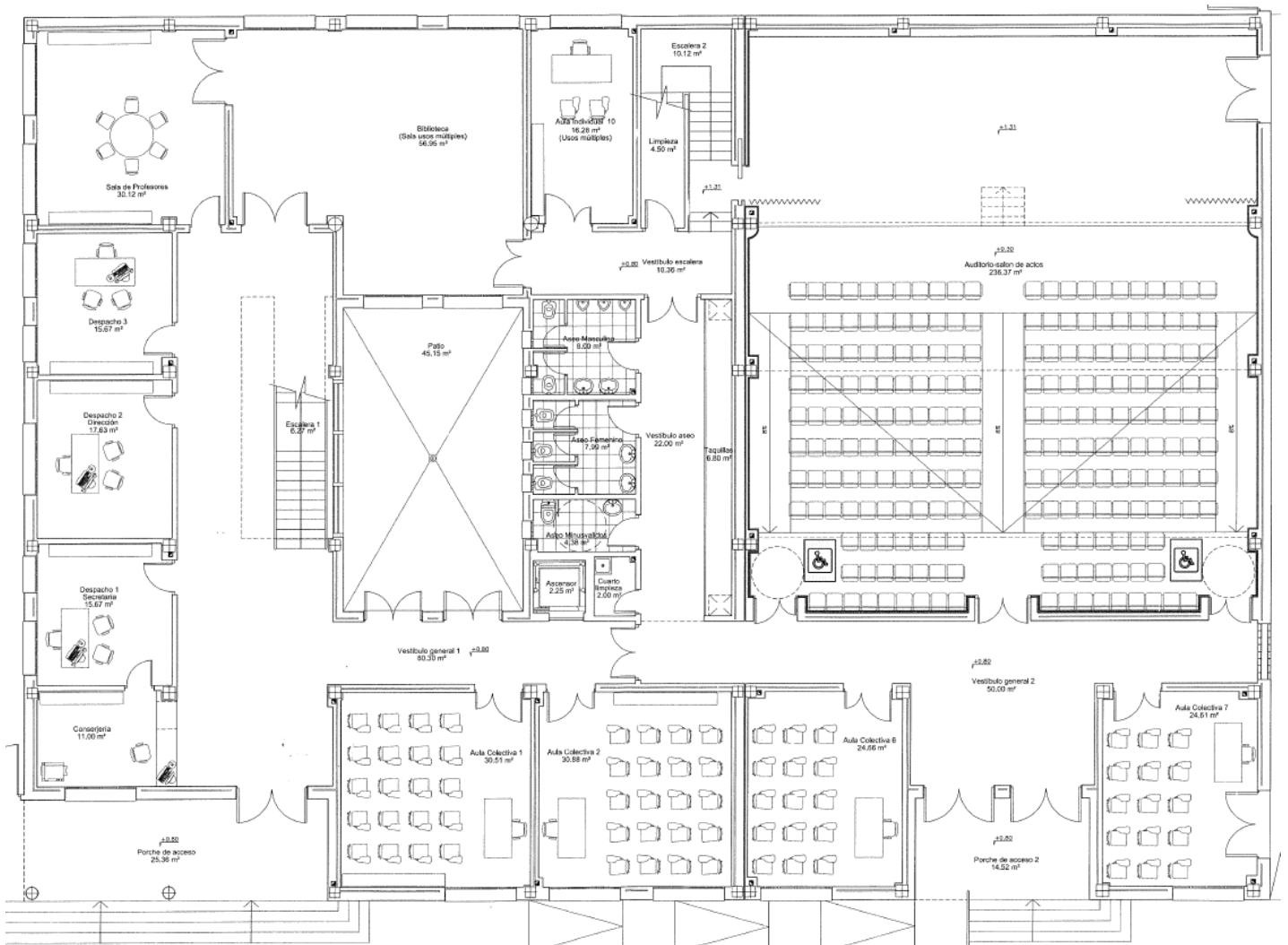
Todas las aulas disponen de luz natural, dando sus ventanas al exterior del edificio. Todas las aulas tienen adaptadas sus puertas para el acceso de minusválidos.

Para la subida a la primera planta se disponen de dos escaleras y un ascensor.

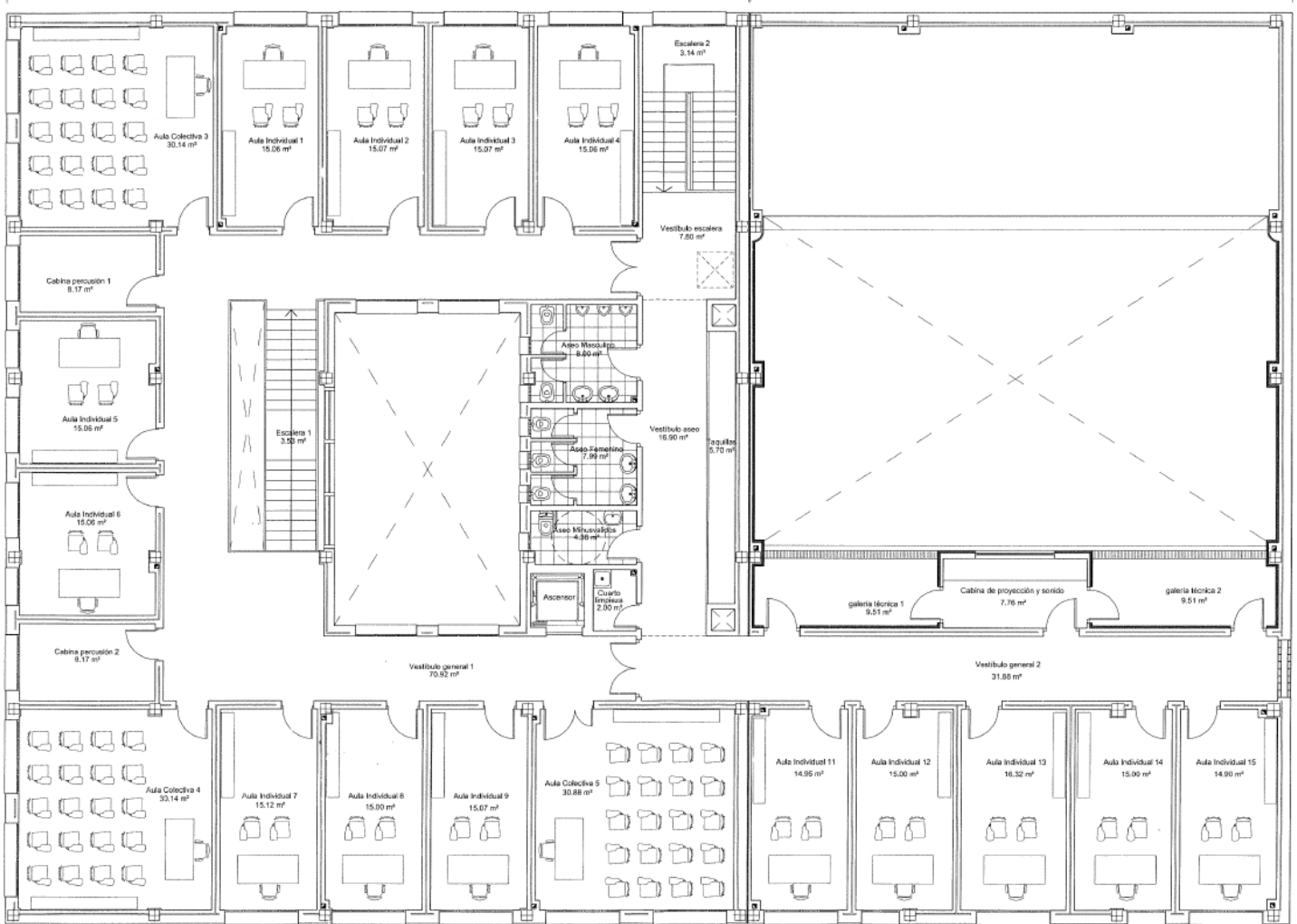
### 6.2. DISTRIBUCION DE ESPACIOS

#### 6.2.1. Planta baja

Espacio/Usos		Superficie (m <sup>2</sup> )	Capacidad	Ratio	Turnos	Capacidad Total
Aulas de Docencia	Aula Colectiva 1	30.51	20	1.52	1	20
	Aula Colectiva 2	30.88	20	1.54	1	20
	Aula Colectiva 6	24.66	15	1.64	1	15
	Aula Colectiva 7	24.61	15	1.64	1	15
	Aula Individual 10	16.28	4	4.07	1	4
Salón de Actos		236.37	222	1.06		222
Biblioteca						
Conserjería						
Despacho 1						
Despacho 2						
Despacho 3						
<b>Capacidad Total</b>						<b>296</b>



6.2.2. Planta Alta

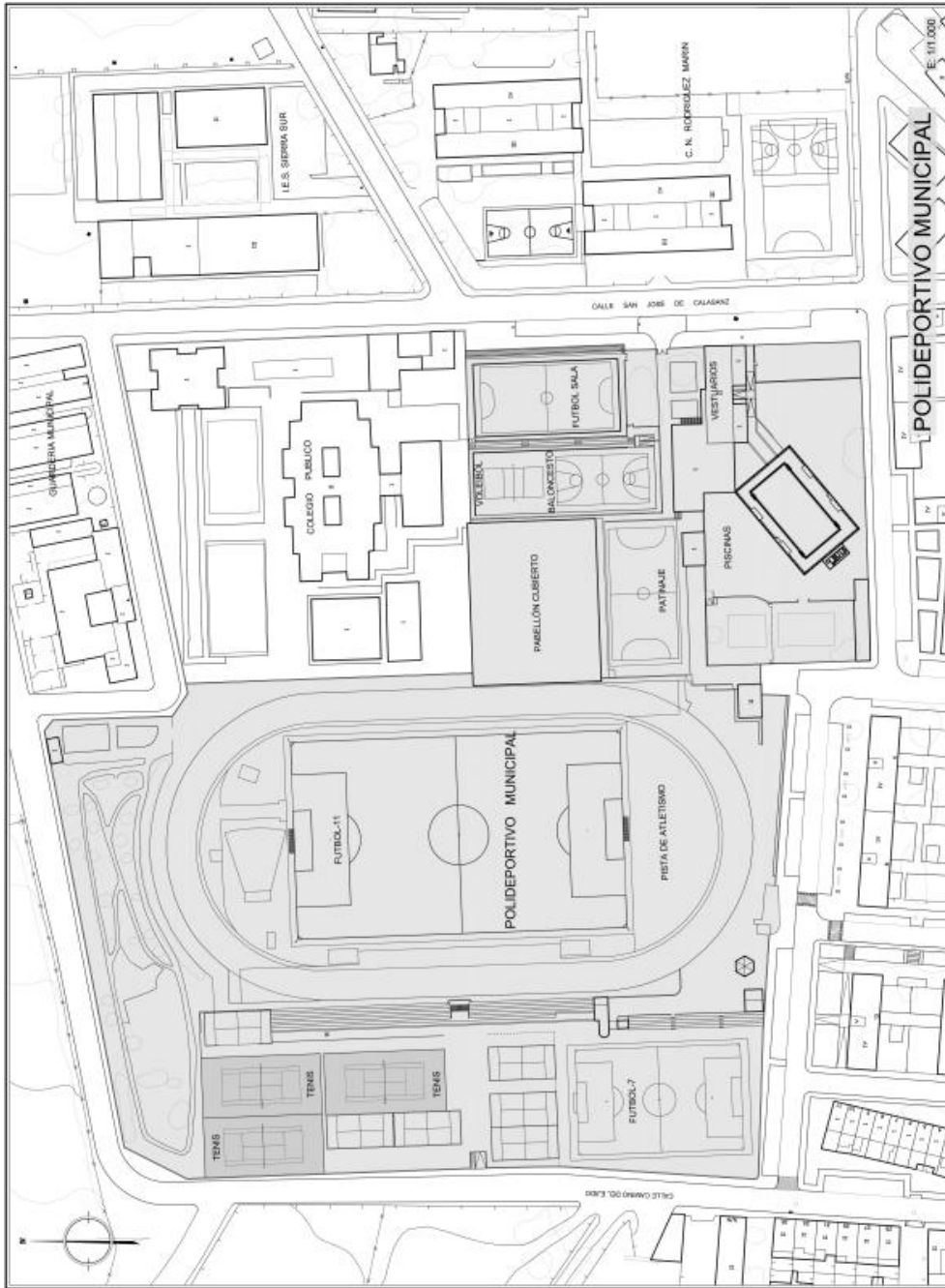


<i>Espacio/Uso</i>		<i>Superficie (m<sup>3</sup>)</i>	<i>Capacidad</i>	<i>Ratio</i>	<i>Turnos</i>	<i>Capacidad Total</i>
Aulas de Docencia	Aula Colectiva 3	30.14	20	1.51	1	20
	Aula Colectiva 4	30.14	20	1.51	1	20
	Aula Colectiva 5	30.88	20	1.54	1	20
	Aula Individual 1	15.06	4	3.77	1	4
	Aula Individual 2	15.07	4	3.77	1	4
	Aula Individual 3	15.07	4	3.77	1	4
	Aula Individual 4	15.06	4	3.77	1	4
	Aula Individual 5	15.06	4	3.77	1	4
	Aula Individual 6	15.06	4	3.77	1	4
	Aula Individual 7	15.12	4	3.78	1	4
	Aula Individual 8	15.00	4	3.75	1	4
	Aula Individual 9	17.07	4	3.77	1	4
	Aula Individual 11	14.95	4	3.74	1	4
	Aula Individual 12	15.00	4	3.75	1	4
	Aula Individual 13	16.32	4	4.08	1	4
	Aula Individual 14	15.00	4	3.75	1	4
	Aula Individual 15	14.90	4	3.73	1	4
	Aula Percusión 1	8.17	4	2.04	1	4
	Aula Percusión 2	8.17	4	2.04	1	4
<b>Capacidad Total</b>						<b>124</b>

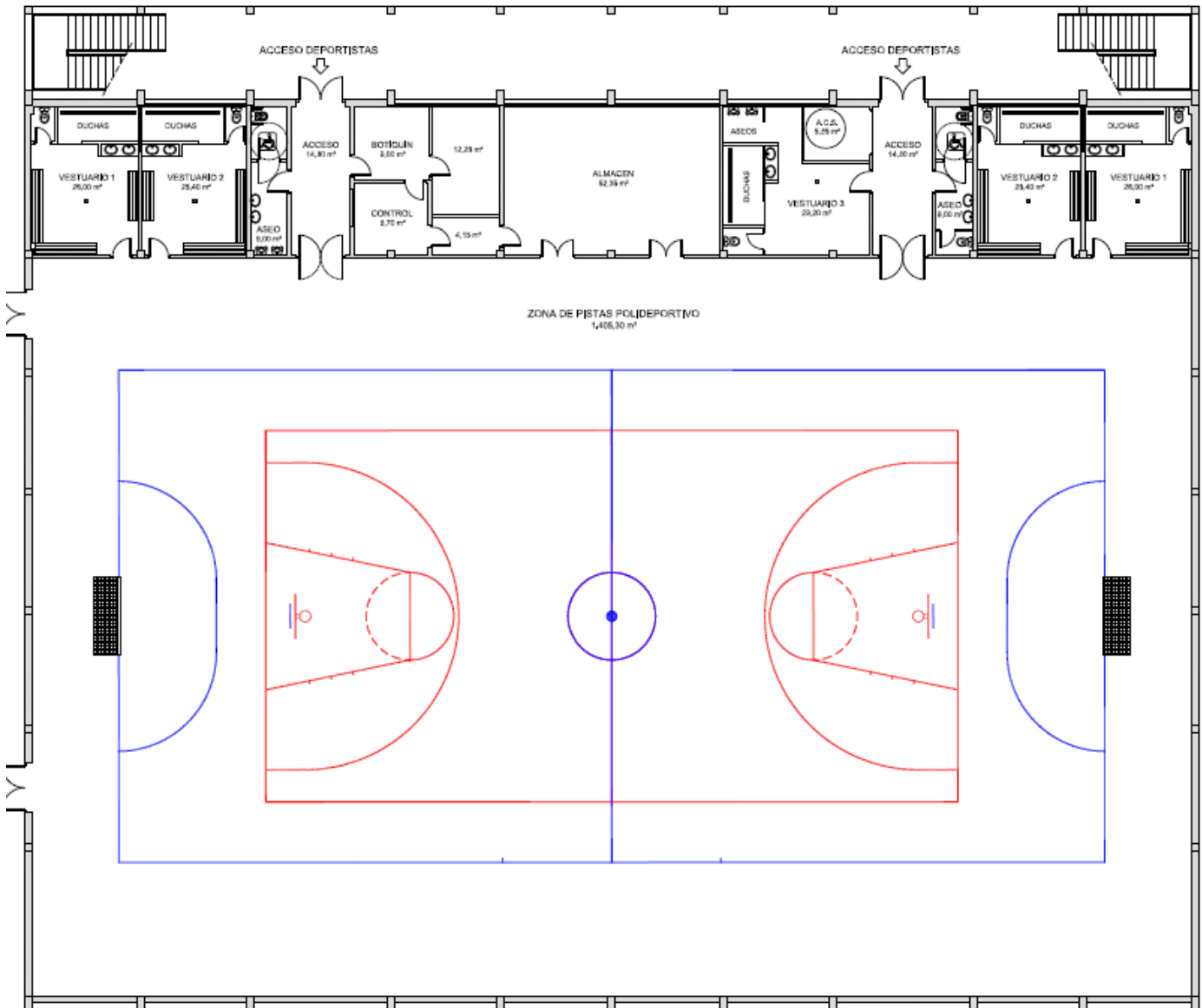
## 7. INSTALACIONES DEPORTIVAS

Se cuentan con las siguientes instalaciones deportivas:

- Polideportivo Municipal
- Pista exterior de fútbol sala de césped artificial.
- Pista exterior de voleibol.
- Pista exterior de baloncesto.
- Pista exterior polideportiva.
- Pista exterior de frontenis.
- Pabellón cubierto con pista polideportiva de material sintético.
- Pista de atletismo de 8 calles.
- Campo de fútbol de césped artificial, con dos campos de fútbol 7 transversales.
- Campo de fútbol 7 de césped artificial.
- 3 Pistas de tenis descubiertas.
- 6 Pistas de Pádel descubiertas, 1 de cristal y 5 de muro.
- 4 Pistas de petanca descubiertas.
- Piscina descubierta de 25x12,5 m.
- Piscina descubierta de 15x7,5 m.
- Vaso de chapoteo descubierta.



Plano del Pabellón cubierto



También se dispone de otros espacios exteriores al complejo deportivo como son los siguientes:

- Pista polideportiva exterior de barrio "Mohedana".
- Pista polideportiva exterior de barrio "Santa Ana".
- Pista polideportiva exterior de barrio "Cruz de Humilladero".
- Pista polideportiva exterior de barrio "Las Autonomías".
- Circuito permanente de motocross "El Calvario"

## 8. RESIDENCIA UNIVERSITARIA

### 8.1. ESPACIOS

El Centro Universitario de Osuna cuenta con una Residencia Universitaria que está situada en un lugar privilegiado, dado que está a cinco minutos del Edificio principal, a 5 minutos del Edificio de la Rehoja, a 1 minuto del Edificio de Ciencias de la Salud, a 0 minutos del Edificio Crear, a 3 minutos del Edificio del Conservatorio, y a cien metros del Hospital de Nuestra Señora de la Merced de Osuna. Por tanto, la cercanía a los principales centros de enseñanza de nuestra institución, hacen de la Residencia un enclave estratégico..

En cuanto a la estructura, consta de dos plantas de altura. En la planta alta se encuentra la zona de alojamiento, situándose los servicios comunes orientados a la convivencia, actividades de estudio y extraescolares en la planta baja.

En cuanto a los servicios, la residencia dispone de 59 plazas, distribuidas en 29 habitaciones dobles con baño interior y una habitación para minusválidos. Para las plazas pueden optar tanto alumnos como profesorado. Todas las habitaciones disponen de:

- Aseos/Baños
- Mobiliario de estudio
- Calefacción
- Aire acondicionado
- Teléfono
- Conexión informática con acceso a internet

Por otro lado, los servicios comunes que se ofrecen son los siguientes:

- Sala de estudio
- Plancha y aspirador
- Limpieza diaria de habitación
- Sala de TV y vídeo
- Lavandería
- Habitación diseñada para minusválidos

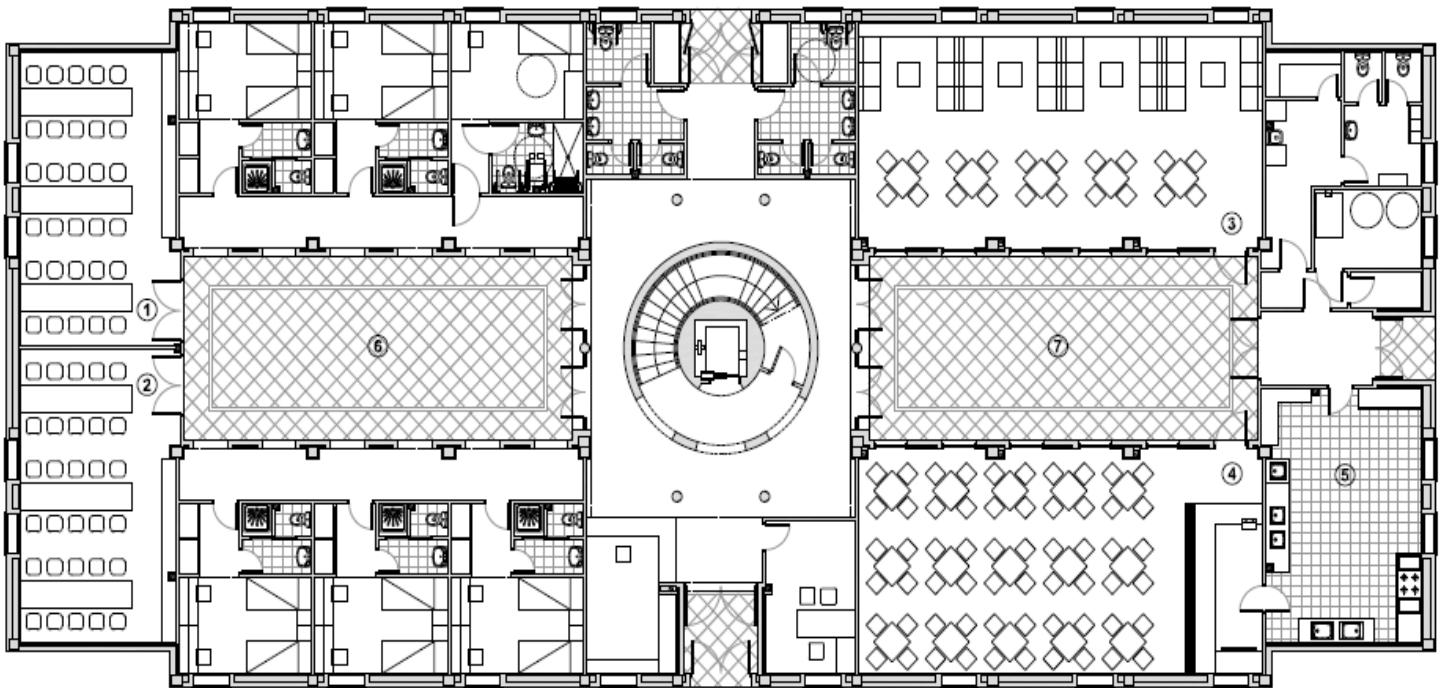


## 8.2. DISTRIBUCION DE ESPACIOS

### 8.2.1. Planta Baja

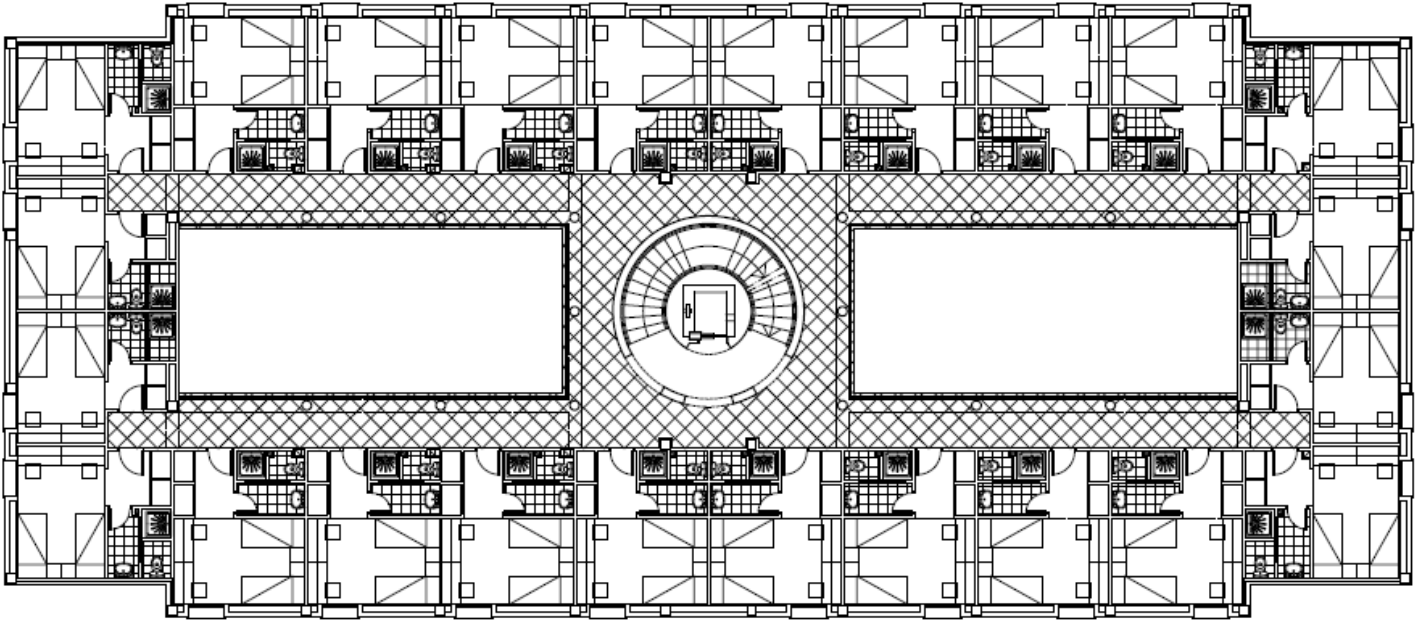
La planta baja de la residencia se compone de los siguientes espacios:

- Dos aulas de Docencia
- Una aula de informática
- Tres despachos
- Un sala de reuniones



Espacio/Uso		Superficie (m <sup>2</sup> )	Capacidad	Ratio
1	Sala de Estudios	40.12	30	1.34
2	Sala de Estudios	40.12	30	1.34
3	Sala de Estar	44.30	60	0.74
4	Comedor	33.20	60	0.55
5	Cocina	10.40		
6 y 7	Patio	10.40		
Aseos				
Habitaciones				

### 8.2.2. Planta Alta



## 9. MANTENIMIENTO DE INSTALACIONES

Para poder garantizar el buen funcionamiento de las instalaciones y servicios del Campus Universitario se cuenta con los siguientes contratos de mantenimiento:

- Mantenimiento de los aparatos elevadores.
- Mantenimiento de las instalaciones de climatización
- Mantenimiento de los sistemas de seguridad y vigilancia.
- Mantenimiento del sistema de detección y extinción de incendios
- Mantenimiento de los depósitos de agua para el control de la legionela.
- Mantenimiento general de edificio (fontanería, electricidad, albañilería...)
- Mantenimiento de la limpieza de las instalaciones y control de plagas.
- Mantenimiento de jardinería.
- Mantenimiento de los equipos informáticos y redes.

## 10. SERVICIOS

### 10.1. INFORMÁTICA

El CPD (Centro de Proceso de Datos) Se encuentra ubicado en el edificio anexo de la E.U. de Osuna (Edificio de la Rehoya). En el CPD se encuentran instalados cuatro servidores, mas cuatro puesto de trabajo propios del departamento de informática.

El servidor nº 1 alberga toda la aplicación informática de gestión académica que maneja el PAS, también alberga directorios de red accesibles por el PAS y por el personal directivo. También se almacena en este servidor las sesiones privadas de los profesores guardando la información de éstos.

El servidor nº 2 es un servidor de pruebas destinados a nuevos desarrollo que surjan. Este servidor está destinado al departamento de informática.

El servidor nº3 y servidor nº 4 forman un clúster virtualizado donde se encuentran los siguientes servicios: Web corporativa, Plataforma de Formación Educ@, Aplicación interna de Gestión de Secretaría, Gestor de incidencias.

Para el servicio de correo corporativo lo tenemos a través de Google Apps Educacional, dando servicio de correo a todos los profesores y alumnos, y ofrece también la posibilidad de la utilización de herramientas para trabajo en la nube.

Se cuenta con sistemas de Backup que hacen copias de seguridad diarias de toda la información sensible. El CPD cuenta además con varios SAI, armario de comunicaciones rack, sistema de climatización. Se dispone también de un sistema Firewall bastante potente el cual protege de ataques que se puedan ocasionar. El sistema Firewall incorpora también un antivirus perimetral que nos protege cualquier virus antes de que entre en la red interna, y un sistema de Antispam, que filtra el 99% del correo basura que entra desde el exterior.

El CPD se conecta con el edificio principal mediante una conexión soterrada de fibra óptica de cuatros pares multimodo.

En el edificio principal se dispone de puestos informáticos en secretaria, tutoría, Biblioteca, aula de informática, Dirección, Gerencia, Jefatura de Estudios. También existe un puesto en cada una de las aulas acompañada de un video proyector.

En Biblioteca se dispone de 10 puestos informáticos de acceso libre para los alumnos. También se dispone de un aula de informática totalmente equipada con 40 puestos informáticos. Disponen ambas ubicaciones con conexión a internet de acceso libre

Tanto la sede principal del centro, como el resto de edificios, disponen de zona WIFI de acceso libre para los miembros de nuestra comunidad educativa.

Por otro lado, en el edificio de la Residencia universitaria hay montada una red propia con tomas de red en cada una de las habitaciones y con salida a internet. Como ya se menciona antes, también en la Residencia Universitaria se dispone de red WIFI.

Se tiene contratada para la salida a internet, en todos los edificios fibra óptica a 100Mb simétricos.

La Escuela Universitaria dispone de los siguientes recursos virtuales:

### ***10.1.1. Portal web corporativo.***

---

Este portal es el eje de comunicación principal de la Escuela Universitaria. Mediante este portal el alumno puede consultar toda la información acaecida en el entorno universitario. En dicho portal existen varias zonas, entre las que destacan:

- Zona de noticias. Se publican todas las noticias que surgen en el entorno universitario.
- Portal del alumno. El alumno puede enviar sugerencias, quejas o felicitaciones a los distintos departamentos del centro, descargar materiales de las asignaturas, etc...
- Portal del profesor. El profesor puede emitir quejas, sugerencias o felicitaciones a los distintos departamentos del centro.
- Zona de información general. En esta zona encontramos información relativa a los estudios impartidos, organigramas, historia del centro, información de interés, etc...
- Zona de enlaces. Se encuentra en esta zona enlaces directos a otros servicios virtuales, como el correo de profesores, correo de alumnos, plataforma de formación Educ@, etc...

Todo el portal web está montado sobre un servidor virtual propio con las siguientes características: Procesador: IBM Intel Xeon, Memoria RAM: 8Gb, Capacidad de disco: 200GB de HDD, Doble fuente de alimentación y Doble tarjeta de red 100/1000.

El sistema Operativo utilizado es Debian 6.0.6. Se ha montado el portal sobre un servidor de aplicaciones Apache junto el módulo PHP5. Este módulo es capaz de conectar y utilizar librerías y objetos de cualquier otra plataforma de aplicaciones. Su conectividad en modo nativo con otras bases de datos y servicios de directorios es también lo suficientemente amplio como para asegurar cualquier integración personalizada de la plataforma con otras aplicaciones existentes o con futuras aplicaciones que surjan.

El motor de base de datos utilizado es MySQL cuya fiabilidad y escalabilidad están más que probada en el mundo informático. Hay que añadir un punto a su favor al tratarse de software libre sin que existan licencias por su uso. El lenguaje de programación del portal es PHP y JavaScript. Ni que decir tiene que al utilizar este software estamos fomentando la versatilidad al tratarse de un software multiplataforma, pudiéndose ejecutar tanto en sistemas Windows como sistemas Linux, Unix, etc.

### ***10.1.2. Correo corporativo***

---

El servicio de correo lo tenemos en Google Apps Educativa. Las características de este servicio son las siguientes:

- Buzón de correo de 25 Gb
- Disco duro virtual

- Capacidad de poder trabajar en la nube con procesador de texto y hojas de cálculo.
- Calendario de eventos
- Capacidad de utilizar todas la herramientas de Google

Todos los profesores y el personal de administración y servicios tienen cuenta de correo personal. También a todo alumno nuevo matriculado al principio de curso que lo solicite se le da una cuenta de correo con el dominio de la escuela.

### ***10.1.3. Plataforma de Formación Educ@.***

La plataforma de formación Educ@ contempla todos los aspectos necesarios para desarrollar cursos de formación a distancia a través de la utilización de la tecnología Internet/Intranet, adaptándose a cualquier número de usuarios.

Se caracteriza por su sencillez de funcionamiento y su capacidad para integrar todas las herramientas necesarias para la elaboración y administración de contenidos destinados a la formación, convirtiéndose en una herramienta de gran eficacia para el docente y el alumnado.

La plataforma Educ@ ofrece todos los servicios necesarios para garantizar un entorno óptimo de aprendizaje tanto para el estudiante como para el profesor, pudiendo acceder a los contenidos desde cualquier lugar y a cualquier hora del día.

Toda la plataforma está montado sobre un servidor virtual con las siguientes características: Procesador: IBM Intel Xeon, Memoria RAM: 8Gb Capacidad de disco: 200GB de HD, Doble fuente de alimentación y Doble tarjeta de red 100/1000

El sistema Operativo utilizado es Debian 6.0.6. Se ha montado sobre un servidor de aplicaciones Apache junto el módulo PHP5.

La plataforma permite hacer un seguimiento de la actividad de los usuarios de la plataforma con el tiempo dedicado a cada curso y otros medidores de actividad en trabajos, exámenes y autoevaluaciones que se ven reflejados en el informe de dicho alumno.

La plataforma está dimensionada para que sea totalmente escalable. Los contenidos que admite la plataforma soporta la publicación de cualquier tipo de formato de documento, siendo así más versátil.

Esta plataforma usa un mecanismo de autenticación, el cual está enlazado con la base de datos del portal web en donde están dados de alta todos los alumnos para acceder a la zona de alumnos. Con esto se unifica el mismo usuario y la misma contraseña para todos los alumnos.

La aplicación Educ@ es una aplicación multiplataforma y puede utilizarse en entornos Windows, Linux, Unix, etc., con lo que se asegura que si en el futuro se cambia el sistema operativo del servidor se va a poder montar la plataforma sin ningún tipo de problema sobre otro sistema operativo.

#### ***10.1.4. Red WIFI en todo el entorno universitario***

La Escuela Universitaria de Osuna dispone de una red WIFI en todos los centros de la misma. El acceso a la WIFI es totalmente libre para los miembros de la comunidad educativa. Para que personas externas a este ámbito puedan conectarse a la WIFI, se ha implementado un portal cautivo. Este portal exige que se identifique antes de navegar por la red. Por esta razón los, alumnos, profesores, etc... tendrán que introducir un usuario y contraseña que se le facilitará para hacer uso de la WIFI.

La infraestructura de la red WIFI cuenta también con un Firewall el cual vela por la seguridad del equipo que se conecta.

#### ***10.1.5. Paneles informativos.***

En todo el centro hay ubicados varios paneles informativos audiovisuales donde se comparte información relevante con los alumnos del centro, jornadas, cursos, eventos, becas, anuncios de secretaría, información de interés, etc...

#### ***10.1.6. Servicios que se ofrecen desde el Departamento de Informática.***

Desde el departamento de informática se da soporte técnico a todos los edificios de la Escuela Universitaria de Osuna

Los servicios que se ofrecen son los siguientes:

- Servicios de mantenimiento. Se llevan a cabo labores de mantenimiento de la red interna de la E.U.O.; mantenimiento de equipos, y mantenimiento de la infraestructura en general.
- Servicio WIFI. Mantenimiento de la red WIFI que todos los edificios.
- Servicios de Correo Electrónico. Se lleva todo el mantenimiento del gestor de correo. Creación de usuarios, acciones de depuración, etc.... Tanto profesores como todos los alumnos pueden disponer de cuenta de correo con el dominio de la Escuela Universitaria.
- Servicios Web. Desde el departamento se lleva el mantenimiento de la web corporativa, replicación de bases de datos web, programación de nuevos proyectos web, implantación de herramientas web, actualizaciones del gestor de contenido, etc... El servidor desde el que se ofrece este servicio es un servidor propio.
- Mantenimiento de la Plataforma de formación Educ@, en cual se da soporte tanto al profesor como al alumnado de problemas o dudas sobre dicha plataforma.
- Servicios de maquetación. Con este servicio se ofrece diseño de cartelería, dípticos, trípticos, manuales, maquetaciones de libros, folletos, etc...
- Apoyo técnicos en proyectos nuevos que surjan en el entorno universitario, como pueden ser jornadas, ferias, charlas, etc...

- Se ofrece mantenimiento al programa de simulación de empresas.
- Optimización de aplicaciones propias del centro, realizando nuevas funcionalidades, informes, estadísticas. Optimización de las Bases de Datos de las que se dispone.
- Soporte a la aplicación para la gestión de la Biblioteca.
- Soporte a la aplicación para la Gestión de Recibos.
- Creación de interfaces entre todas las aplicaciones disponibles en el centro, para unificar datos, como pueden ser interfaces de comunicación entre los programas de gestión académica, biblioteca, Web corporativa.
- Mantenimiento del sistema de impresión del centro.
- Se organizan actividades formativas, con respecto a los servicios montados, destinadas al personal del centro y al alumnado en general.
- Servicio de alta disponibilidad. Se cuenta con un servicio de mantenimiento y control del funcionamiento tanto del hardware como software.

Todos estos servicios que son atendidos son controlados a través de un gestor de incidencias disponible en la intranet del centro.

## 10.2. SERVICIO DE REPOGRAFÍA

El servicio de reprografía, librería y papelería de la Escuela Universitaria de Osuna se encuentra ubicado en la planta baja del edificio principal. La explotación del mismo se lleva a cabo mediante procedimiento negociado conforme a la normativa vigente, quedando recogido en el pliego de condiciones la necesidad de cumplir unos mínimos de calidad consistente en:

- Existencia in situ de máquinas de reprografía digital a fin de ofrecer copias de alta calidad reprográfica en color y B/N (hasta formato A3)
- Existencia in situ de sistemas de escaneado de originales y archivo electrónico de documentos.
- Existencia de, al menos, una máquina fotocopidora de pago por tarjetas pre-pago.
- Servicio de recepción de originales vía correo electrónico.
- Conexión informática del Servicio de Reprografía con la intranet del Centro con el fin de poder mandar, gestionar e imprimir Archivos desde cualquier PC instalado en la red. Para ello la empresa suministrará un software con el cual se pueda controlar la impresión en todo el centro pudiéndose acotar las impresiones, por usuarios, por grupos, por impresora, número de copias, color, etc...
- Servicio de fotocopia en color.
- Servicio de sistemas de alzado, grapado, hendido y acabado final para la confección de libros, manuales, programas, informes, etc.
- Servicio venta de material de papelería básica.
- Posibilidad de ofrecer otros servicios como librería, merchandasing, etc.

Se tienen repartidas por todos los centros equipos de impresión / fotocopias autoservicio, en el cual el alumnado y profesorado podrá hacer uso de ella y todo controlado con usuario y contraseña. Esto hace más versátil el servicio de reprografía.

### 10.3. DEPARTAMENTO DE PRÁCTICAS

El Centro Universitario de Osuna tiene suscritos convenios con otras entidades e instituciones para el desarrollo de actividades formativas.

Los convenios más significativos son los que hacen referencia a las prácticas regladas para todos los estudiantes que se matriculan en estos estudios. Las Prácticas de Enseñanza en estos estudios constituyen un componente esencial del plan de estudios, ya que sirven para garantizar una efectiva actualización entre la preparación teórica que ofrece la titulación y la realidad práctica de los centros escolares. Otro aspecto fundamental de las mismas es la colaboración entre los profesores de los centros que acogen a los alumnos de prácticas, y los profesores-tutores que imparten los talleres de prácticas en los centros de formación del profesorado. Las experiencias compartidas por dichos profesores permiten sentar las bases de la innovación, evaluación e investigación educativa.

Los objetivos generales que se tratan de conseguir en la fase de prácticas y que, por ende, se habrán de tener en cuenta para la firma de los respectivos convenios, son los siguientes:

- Servir de nexo entre la realidad educativa y los planteamientos teóricos de las asignaturas antes, durante y después de su realización.
- Conocer la realidad del futuro marco profesional a través del análisis de la organización, del funcionamiento y del contexto social de los distintos centros escolares.
- Aprender de los profesionales y ayudarles en su práctica educativa, para desarrollar con éxito la labor en el aula.
- Ayudar al futuro profesor a configurar un proyecto educativo coherente con los fines del Centro.
- Promover la reflexión crítica desde los posibles interrogantes que surjan en la realización de las prácticas.
- Dotar al futuro profesor de las técnicas metodológicas creativas e innovadoras así como ejercitar la capacidad de autoanálisis y autoevaluación.

Los convenios de prácticas se firmarán fundamentalmente con centros educativos públicos, privados o concertados, en Sevilla capital y provincia. Se podrán firmar convenios para la realización de las prácticas fuera de ese ámbito espacial siempre que el proyecto educativo donde se vayan a realizar las prácticas sea de un interés especial, y así lo determine el departamento.

El departamento de prácticas elaborará unas normas de funcionamiento de las mismas donde queden explicitadas las funciones del coordinador de prácticas, de la comisión de prácticas, las responsabilidades del alumno, la elección de centro, etc.,...

Los convenios de prácticas recogerán, entre otros, los siguientes puntos:



- El Centro Universitario de Osuna se compromete a proporcionar al centro educativo apoyo en la medida que los centros lo tengan recogido en su Proyecto Curricular (Plan de Formación del Profesorado) y su Plan Anual de Centro, y así lo requieran.
- La Biblioteca del El Centro Universitario de Osuna estará a disposición del profesorado del centro educativo, así como de los cargos directivos del mismo. El uso y préstamo de los fondos se adecuará a lo establecido en el Reglamento de la Biblioteca.
- Los cursos, cursillos y actividades de formación permanente del profesorado que se organicen por el Centro Universitario de Osuna con tal fin, tendrán un cupo reservado para el personal de estos centros.
- Este porcentaje gozará de un descuento en la matrícula.
- El Centro Universitario de Osuna organizará sesiones formativas, tales como conferencias, jornadas, cursillos... de formación y actualización del profesorado y del centro educativo.
- El Centro Universitario de Osuna, en cooperación con el centro educativo, se compromete a la realización y/o colaboración de proyectos conjuntos de investigación para la mejora de procesos didácticos, diseños organizativos, apoyos psicopedagógicos, y proyectos de orientación escolar.
- El centro educativo, de forma institucional y a través de su profesorado, se compromete a admitir a alumnos y alumnas para la realización de prácticas con los siguientes requisitos:
- El profesorado con quien los alumnos y alumnas vayan a realizar prácticas habrá de expresar su acuerdo al respecto, siendo consciente que durante este período se convierte en el principal responsable de la formación práctica del alumno, orientando, supervisando, y evaluando su quehacer docente. Para ello el alumno/a irá tomando contacto con la realidad del aula y del centro, incorporándose de forma progresiva, a partir de la segunda semana, a la labor docente hasta hacerse cargo de la misma, siempre bajo la supervisión del profesor/a.
- Concebirá la práctica como un proceso activo de investigación personal en el contexto real del aula.
- Formará en el alumno/a esquemas de pensamiento y acción vinculados con la práctica, desarrollados a partir de la reflexión sobre la misma y expuestos al contraste de la experimentación científica.
- Implicará a los profesionales en formación en un proceso continuo de investigación-acción y reflexión sobre los distintos aspectos que condicionan la práctica educativa.
- Fomentará actitudes de colaboración personal y promoción del respeto a la pluralidad, desde la definición propia de la Finalidades Educativas del centro educativo.
- Favorecerá el oportuno contacto entre los profesionales de la práctica educativa y los profesores/as del Centro Universitario de Osuna, con el fin de que redunde en beneficio del alumnado en prácticas, de los profesores tutores colaboradores, y del profesorado del Centro.

Por su parte el Centro Universitario de Osuna se compromete a:

- Respetar la confidencialidad de todos los datos que por cualquier medio (escritos, filmados, presenciados, relatados...) lleguen a su conocimiento no reproduciendo en modo alguno dichos datos fuera del propio centro, a no ser que consultado el centro educativo éste dé su consentimiento expreso.
- No hacer uso o explotación de los trabajos realizados por sus alumnos y alumnas en el centro educativo más allá de las tareas de evaluación y asesoramiento a los mismos.

- Cualquier otro uso deberá ser autorizado expresamente tanto por el profesor-tutor del aula como por el centro educativo.
- Tomar las medidas oportunas para que el alumnado que realice sus prácticas en el centro educativo respete y cumpla las normas disciplinarias del centro y siga las orientaciones del profesor tutor responsable de prácticas en el centro educativo.
  - El Centro Universitario de Osuna informará al centro educativo de las actualizaciones que se produzcan en la Bolsa de Trabajo que el centro posee sobre los alumnos y alumnas que finalicen sus estudios en la misma.

A aquellos alumnos/as que deseen, de mutuo acuerdo con el centro educativo, seguir colaborando en la realización de actividades organizadas por el mismo, se les entregará una certificación de dicha colaboración firmada y sellada tanto por el centro educativo como por el Centro Universitario de Osuna

Los estudiantes, de igual modo, podrán realizar tanto la fase de prácticas como determinadas asignaturas en otras Universidades extranjeras, por lo que previamente se formalizará por parte del Servicio de Relaciones Internacionales el correspondiente convenio de colaboración.

Cómo ya se ha descrito anteriormente, las características de este Centro Universitario en cuanto a situación geográfica, hace que los alumnos matriculados procedan de provincias como Córdoba, Sevilla, y Málaga, lo que haría necesaria la firma de convenios con Centros de estas provincias.

#### **10.4. AULA DE PRÁCTICUM**

Las prácticas universitarias son para el/a alumno/a es la primera puerta abierta hacia el mundo laboral, de ahí que el Centro Universitario de Osuna, le de notoriedad a este servicio. El Aula de Prácticum es un servicio coordinado por varios docentes del Centro Universitario de Osuna, que se viene prestando, básicamente desde su fundación, a la comunidad de estudiantes, y que en un principio estaba dirigido fundamentalmente a la realización de prácticas por parte de los alumnos de las Diplomaturas de Ciencias Empresariales, Relaciones Laborales y Doble Diplomatura de Ciencias Empresariales-Relaciones Laborales. Con la adaptación al Espacio Europeo, y la implantación de nuevos grados, este servicio se destina al Grado en Finanzas y Contabilidad, Relaciones Laborales y Recursos Humanos y Doble Grado. El desarrollo de dichas prácticas tiene lugar en aquellas entidades públicas o privadas que tengan suscrito un convenio de colaboración con el referido centro universitario.

El objetivo fundamental de este servicio es ofrecer a los estudiantes de las distintas titulaciones impartidas en el centro, un aprendizaje de carácter práctico por un tiempo limitado para favorecer el acercamiento al mundo laboral. Estamos, por consiguiente, ante un servicio que intenta consolidar la formación que se ha impartido en las aulas.

Este tipo de prácticas vienen reguladas por la normativa de prácticas externas de la Universidad de Sevilla. Acuerdo 10.1/CG 23-5-2017, por el que se aprueba la Normativa de Prácticas Académicas Externas. Bous núm. 3, de 14 de junio de 2017. Previamente regulado, por el Real Decreto 1707/2011, de 18 de noviembre, establece el marco legal que regula los Programas de Cooperación Educativa, habilitando a las Universidades a establecer convenios que permitan a los estudiantes universitarios realizar prácticas formativas como parte integral de su currículo académico o como complemento de sus estudios universitarios.

Son numerosas las entidades públicas y privadas con las que el Centro Universitario de Osuna tiene firmado convenio de colaboración. Estas entidades están dispersas por un amplio ámbito geográfico, ámbito en el que extiende su campo de actuación dicho centro universitario, y abarca, básicamente, las siguientes localidades: Sevilla, Osuna, Écija, La Puebla de Cazalla, Puente Genil, Marchena, Lantejuela, Estepa, Gilena, Fuentes de Andalucía, Herrera, Montellano, Morón de la Frontera, Pedrera, Arahal, Lora del Río, Los Corrales, La Luisiana, Cañada del Rosal, Campillo, Utrera, etc.,.

Entre las entidades que, a continuación, se relacionan se pueden encontrar empresas tanto públicas como privadas que abarcan distintos sectores de actividad. Entre las actividades desarrolladas por las empresas privadas están: el sector bancario, construcción, asesoramiento financiero, industrias del mueble, sector inmobiliario, agrícola y ganadero, etc... Existe una estrecha relación entre estas entidades y el Centro.

- Aedepro, Abogados y Economistas, S.L.L.
- Agencia Mesa's, S.L.
- Agrícola de El Rubio, S.C.A.
- Antaskira Consulting.
- API La Carrera
- Asesoría Antonia J. Moreno Verdugo.
- Asesoría Alaya, S.L.
- Asesoría Diego López.
- Ayuntamiento de Aguadulce.
- Ayuntamiento de Almargen.
- Ayuntamiento de Arahal.
- Ayuntamiento de Badolatosa.
- Ayuntamiento de Casariche.
- Ayuntamiento de la Lantejuela.
- Ayuntamiento de Lucena.
- Ayuntamiento de la Roda de Andalucía.
- Caja Rural del Sur, S.C.C.
- Caja Rural de Utrera.
- Confederación de Empresarios y Profesionales de Ecija.
- Consorcio de Auditores, S.L.
- Construcciones Maygar, S.L.
- Dasy Organización, S.L.
- Discamo Puebla de Cazalla, S.L.
- Distribuciones Goncash D. y P., S.L.
- Entidad Local Isla Redonda.
- EMB-Asesores, S.L.
- Empleo y Formación Global, S.L.L.

- Eucontrol Asesores.
- Europea de Promociones Solares, S.A.
- Federación de Organizaciones Andaluzas de Mayores.
- Fernando Fanega Alarcón (F&P Consultores).
- Ferrocorbones, S.L.
- Fundación Pública de Estudios Universitarios Francisco Maldonado.
- Fundación Social y Cultural Caja Rural del Sur.
- Gabinete y Asesoría Técnica Financiera, S.L.
- Geriátrico del Genil, S.L.
- Gestoría Moñiz.
- Gilena Asesoramientos, S.L.
- Graduado Social María José Jurado Jiménez-Cuenca.
- Grupo Lar Desarrollos Residenciales, S.L.
- Grupo Santander.
- Hermanos del Río Montes, S.A.
- Hormigones Astisol, S.A.
- Industrias del Genil.
- Industrias de la Madera Solytec, S.L.
- Intosur, S.L.
- Inyecciones Plásticas Andaluzas, S.L.
- Jordan Consultores.
- Link, Servicios Logísticos.
- Lual Asesoramientos Tributarios, S.L.
- MAPFRE Mutualidad de Seguros.
- Manuel Govantes de Castro e Hijos, C.B.
- Miguel Ángel Ruiz Roa.
- Muñoz y Rodríguez S.C.
- Notaría del Municipio de Osuna.
- P.C. Asesores y Auditores, S.L.
- Persianas Ecijanas, S.L.
- Plásticos Reforzados Torres, S.L.
- Prodisa.
- Riegos Genil, S.C.
- Saint Gobain Placo Ibérica.
- San Isidro, S.C.A.
- S.A.T. Santa Teresa.
- Segura, S.L.
- Servicios Profesionales de Informática Integral, S.L.
- Servicio Público de Empleo Estatal.
- Start People España ETT, S.A.
- Sumicoop, S.C.A.
- Tecmesur, S.L.
- Transportes Humillo, S.L.
- Turismo de la Provincia de Sevilla.
- Ufacon, S.L.
- Viajes Urso, S.A.

Actualmente se siguen firmando nuevos convenios de colaboración.

Con respecto a las prácticas externas correspondientes al Grado en Ciencias de la Actividad física y del Deporte se atenderán desde el Centro Universitario de Osuna mediante dos procesos complementarios entre sí:

1º Proceso: Según el Acuerdo 10.1/CG 23-5-17, por el que se aprueba la Normativa de Prácticas Académicas Externas de la Universidad de Sevilla, donde la Consejería de Educación oferta un número de plazas de centros sostenidos con fondos públicos, tal y como venimos haciendo en el Grado de Educación Primaria, Grado en Educación Infantil y del Master en Profesorado, y por el cual se cubren las necesidades de prácticas mediante este proceso. El itinerario de gestión para las prácticas externas es el siguiente:

- Reunión para organizar prácticas externas del curso académico siguiente.

Reunión en la Consejería de Educación a final de junio o principios de julio con: representante de la delegación de educación de Sevilla, el director del Secretariado de Prácticas, el vicedecanato de la Facultad de Ciencias de la Educación de la Universidad de Sevilla y coordinadores de prácticas externas de los centros adscritos. Esta reunión tiene como objetivo concretar y organizar las prácticas del año académico siguiente.

- Toma de contacto y ENAEs

A principio o mediados de octubre, primera reunión con los grupos de prácticas para una primera toma de contacto donde se le marcarán las pautas generales a seguir además de aconsejar sobre la utilidad de sacarse el certificado digital para pedir, anterior a las prácticas, el certificado de no presentar antecedentes de delitos sexuales. Durante este tiempo también se solicitarán los ENAEs (Estudiantes con Necesidades Académicas Especiales): se recibe la oferta para las prácticas externas, el plazo para presentarlos al director de Secretariado de Prácticas en Sevilla, suele ser a mediados de noviembre. Todos los centros solicitan los ENAEs al mismo tiempo, no se distingue entre centro matriz y centros adscritos. Se informará también al alumnado, de la posibilidad de firmar convenios con centros privados donde puedan realizar sus prácticas, siendo ellos lo que inicien la búsqueda y la toma de contacto, según sus intereses.

- Solicitar plaza para realizar las prácticas

A mitad de diciembre, se debe recibir, por parte de la facultad de CCEE, las plazas disponibles, una vez que han elegido el centro matriz, para la realización de las prácticas. Nada más recibirlas, comienza el plazo de selección (solicitud de cinco centros por orden de preferencia), normalmente hay que notificar el listado con la adjudicación de plazas a la facultad de CCEE sobre mitad de enero. La solicitud de plazas, el alumnado la entrega en secretaria con registro de entrada.

- Reunión previa a las prácticas con el alumnado

Cuando falta más o menos un mes para el comienzo de prácticas, se tiene una reunión con el alumnado donde se le cita para explicarle: normas, tutorías de seguimiento, cómo realizar la memoria de prácticas, documentación a presentar antes de las prácticas (certificado de no presentar antecedentes de delitos sexuales, acta de selección con sus

datos debidamente cumplimentados, confirmación de abonar el pago del seguro de mayores de 28 años) y solventar dudas. Días antes del comienzo de las prácticas, se revisa con el alumnado que la documentación, que se debe entregar en los centros de prácticas al comienzo de las mismas, está correcta y en orden.

- Seguimiento de las prácticas del alumnado

Durante el tiempo que dura el período de prácticas, se tendrá una reunión presencial y obligatoria con el alumnado con el objetivo de asegurar que todo discurre con normalidad y solucionar los problemas que puedan ir surgiendo. Por otra parte, también se contacta con cada uno de los tutores/as profesionales con la finalidad de que exista una comunicación entre la Escuela Universitaria y el Centro de prácticas, el trabajo colaborativo, ayuda a solventar tropiezos y malos entendidos y a su vez mejora la calidad educativa que recibe el alumnado.

- Finalización de las prácticas y evaluación

Una vez finalizado el período de prácticas, el alumnado debe entregar al tutor/a académico/a una memoria con todo lo trabajado en ese tiempo en la fecha que éste/a estime, la herramienta de recogida de información será el diario de campo., el alumnado hará entrega de la memoria en el formato que se le pida. El tutor/a académico/a corregirá según los criterios de evaluación que le hayan comunicado al alumno/a previamente.

Por otra parte, el tutor/a profesional redactará un informe de evaluación, con una calificación global, que remitirá al tutor/a académico/a. Esta nota tendrá el porcentaje de la calificación global que se indique en la guía docente de la asignatura.

- Seguimiento de las prácticas

Tras concluir el periodo de prácticas, se le enviará un enlace para responder una encuesta anónima de evaluación, tanto al alumnado como a los tutores/as profesionales, con la finalidad de ir mejorando cada año los aspectos que haya que subsanar.

Debemos indicar, que el Centro Universitario de Osuna está situado a 90 Km de Sevilla capital, y muy próxima al norte de Málaga y al sur de Córdoba, lo que implica que el alumnado del Centro Universitario de Osuna proviene principalmente de las poblaciones cercanas a nuestro centro y ubicadas en la Sierra Sur Sevillana. Por lo cual, los alumnos de los distintos centros ubicados en Sevilla Capital (Universidad de Pablo Olavide o Facultad de Ciencias de la Educación de la Universidad de Sevilla) o del área metropolitana (CEU Cardenal Espínola), no suelen solicitar prácticas en centros públicos de nuestra zona. Este aspecto conviene que se tenga muy presente ya que es una de las fortalezas con las que cuenta el Centro Universitario de Osuna, de cara a la disponibilidad de plazas de prácticas.

A esto hay que añadir, nuestra experiencias en los grados de Educación Infantil y Educación Primaria, así como en el Master en Profesorado ESO, Bachillerato e Idiomas (MAES), cuando el alumnado solicita la plaza pública para realizar sus prácticas, les suelen asignar principalmente las establecidas en primero o segundo orden de preferencia, y esto es debido a que la demanda de plazas públicas por parte del alumnado de la Universidad de Sevilla y la CEU Cardenal Spínola, difiere mucho de las demandadas por el alumnado del Centro Universitario de Osuna.

2º Proceso: A través de convenios privados propios del CU de Osuna con entidades e instituciones públicas y privadas para el desarrollo de las mismas. Adjuntamos listado con los convenios actualmente suscritos y que ofertan plazas para las prácticas del Grado en Ciencias de la Actividad Física y del Deporte. (Adjuntamos un fichero con copia en pdf de los convenios aquí indicados).

<b>CONVENIOS</b>	
<b>ENTIDAD</b>	<b>Plazas ofertadas</b>
CENTRO DE FISIOTERAPIA MIGUEL NARANJO	1
CENTRO EDUCATIVO LOS ROSALES	1
CLÍNICA FRAN SERRANO	1
CLÍNICA ISTABBA	1
CLÍNICA PÁEZ Y OLIVO	1
COLEGIO "LA MARIANA"	1
COLEGIO ADHARAZ CENTROS FAMILIARES DE ENSEÑANZAS, S.A.	1
COLEGIO ALEMÁN "ALBERTO DURERO"	1
COLEGIO COMPAÑÍA DE MARÍA	1
COLEGIO EL ROMERAL	1
COLEGIO JUAN NEPOMUCENO ROJAS	1
COLEGIO SAN AGUSTÍN	1
COLEGIO SAN FRANCISCO DE ASIS	1
COLEGIO SAN JOSÉ	1
COLEGIO SANTA ANA	1
EL CENTRO INGLES, SL	1
IATMED	1
LA FUNDACIÓN DEL REAL CLUB RECREATIVO DE HUELVA	1
CENTRO DEPORTIVO MUNICIPAL EL ARENAL	2
CIUDAD DEPORTIVA LUIS DEL SOL (BÉTIS)	2
FORMACOMA. S.L.	2
FUNDACIÓN VEDRUNA SEVILLA	2
KINESIA	2
NOVASCHOOL AÑORETA	2
OBRA SOCIAL Y CULTURAL SOPEÑA	2
VIDACER (HUELVA)	2
AYUNTAMIENTO DE HERRERA	7
AYUNTAMIENTO DE PEDRERA	7
AYUNTAMIENTO DE EL SAUCEJO	7

<b>CONVENIOS</b>	
AYUNTAMIENTO DE ECIJA	7
AYUNTAMIENTO DE VILLANUEVA DE SAN JUAN	7
AYUNTAMIENTO DE PUENTE GENIL	7
AYUNTAMIENTO DE OSUNA	22
Total del Plazas	98

En total disponemos de un total de 33 convenios, que nos ofertan un total de 98 plazas.

No obstante, a corto plazo se prevé un incremento en el número de convenios con entidades deportivas de nuestra zona, pudiéndose alcanzar la cifra de 76 convenios suscritos con un total de 226 plazas ofertadas. Dichos convenios aún no se han firmado a la espera de la implantación del Grado en Ciencias de la Actividad Física y del deporte, puesto que las prácticas externas se realizan en el 4º curso del grado, concretamente en el 2º cuatrimestre. A continuación relacionamos entidades pendientes de firma de convenio a la espera de la implantación del grado:

<b>CONVENIOS</b>	
ENTIDAD	Plazas ofertadas
AYUNTAMIENTO DE AGUADULCE	7
AYUNTAMIENTO DE ALMARGEN	7
AYUNTAMIENTO DE ARAHAL	7
AYUNTAMIENTO DE BADOLATOSA	7
AYUNTAMIENTO DE CASARICHE	7
AYUNTAMIENTO DE LA LANTEJUELA	7
AYUNTAMIENTO DE LA RODA DE ANDALUCÍA	7
AYUNTAMIENTO DE LUCENA	7
MORÓN DE LA FRONTERA	
PABELLÓN ALAMEDA	2
FABIO SPORT	2
OKMAS MORÓN	2
MARCHENA	
PADEL FITNESS CENTER MARCHENA	2
LOWGIM MARCHENA	2
LANTEJUELA	
GIM TONI	2
ÉCIJA	
BODYGYM HEALTH CLUB	2
GIMNASIO ALCIDES	2
GIMNASIO AIKA	2
CENTRO DE FITNESS Y BIENESTAR WOMAN 30	2
GIMNASIO NAZAU	2
ACTIX	2
ECIJA TAEKWONDO	2
IG DEPORTE Y SALUD BY ISAAC GARCÍA	2
SIDSPORT	2



<b>CONVENIOS</b>	
CENTRO DE RENDIMIENTO DEPORTIVO IMPULSA TU FÍSICO	2
GIMNASIO DOJO ECIJA	2
CROSSFIT TABOO	2
HERRERA	
FITTRAINER JCJ	2
CIRCUITO DE TRIAL "LAS PICADAS"	2
PABELLON BALONCESTO	2
ESTEPA	
EVOLUTION FITNESS CENTER	2
UP CENTRO DEPORTIVO	2
ABDUL FIT GYM - CENTRO ALTO RENDIMIENTO DEPORTIVO	2
PEDRERA	
PABELLÓN MUNICIPAL DE PEDRERA	2
LA PUEBLA DE CAZALLA	
GIMNASIO MUNICIPAL	2
GILENA	
GYM TOMÁS	2
GILENA FITNESS	2
CENTRO DEPORTIVO ADAJET	2
OSUNA	
OSUNA FITNESS	2
GYM ATLANTISPORT	2
KG-FIT	2
CROSSBARZZ	2
ACADEMIA SAPIENS.	2
SKATEPARK OSUNA	2
43	126

Personal académico o profesionales responsables de las tutorías de las prácticas externas

UNIVERSIDAD/ ENTIDAD	ÁMBITO DE CONOCIMIENTO	CATEGORÍA ACADÉMICA /PROFESIONAL	DEDICACIÓN (HORAS)
Centro Universitario de Osuna	Educación Física y Deporte	Profesor Titular	8 h/semana
Centro Universitario de Osuna	Educación Física y Deporte	Coordinador Actividades Deportivas	6 h/semana
Ayuntamiento de Osuna	Educación Física y Deporte	Coordinador Actividades Deportivas	15 h/semana
Ayuntamiento de Osuna	Educación Física y Deporte	Coordinador Actividades Deportivas	15 h/semana

## 10.5. INSTITUTO DE IDIOMAS

El Instituto de Idiomas de la Universidad de Sevilla comienza su actividad en el Centro Universitario de Osuna en el curso académico 2004/05, habiéndose ya consolidado como pieza fundamental de los estudios universitarios en nuestra localidad.

En efecto, la inserción de España en la Unión Europea hace que la movilidad de los estudiantes en el ámbito comunitario sea una pieza fundamental de sus estudios. Siendo eso así, hay que resaltar la importante función del Instituto de Idiomas, dado que es el proveedor oficial de formación en materia de lenguas de toda la Universidad de Sevilla y, en particular, de los alumnos de la Escuela Universitaria de Osuna.

Las enseñanzas que se vienen impartiendo en Osuna son las de **inglés** (turno de mañana y tarde), **francés** (turno de tarde) y **alemán** (turno de mañana), de forma que se pueda satisfacer, también, la creciente demanda de este tipo de estudios por parte de la población en general. Además, en el caso del inglés, se ha considerado apropiado por parte del CEU la integración de un grupo de inglés en los planes de estudios de los *Grado en Finanzas y Contabilidad* y *Grado en Enfermería*, de forma que dichos estudiantes puedan, dentro de sus horarios, acceder al conocimiento de otras lenguas, obteniendo con ello, además del título oficial del idioma en cuestión, los créditos de libre configuración y la adquisición del nivel de competencias lingüísticas establecida en la normativa de la Universidad de Sevilla.

## 10.6. SERVICIO DE ORIENTACION

El Área de Orientación Profesional y Académica del centro universitario de Osuna tiene como objetivo orientar a los estudiantes en cuestiones que puedan mejorar la calidad de su estancia y aprendizaje en la universidad e incrementar su empleabilidad.

Los Servicios que se ofrece desde este departamento son:

- Antes de la matrícula.
  - Transición a la universidad; información al alumnado de últimos cursos de bachillerato y ciclo formativo de grado superior del acceso a grados ofertados, planes de estudio y salidas profesionales.
  - Proceso de admisión. Asesoramiento individualizado sobre el catálogo de grados y máster ofertados en el Centro Universitario de Osuna y sus futuras salidas profesionales. Información sobre el procedimiento de acceso, planes de estudio y organización del centro.
- Durante los estudios.
  - Sesiones de sensibilización hacia la consecución de niveles superiores de competencias lingüísticas en lengua extranjera y promoción movilidad SICUE y ERASMUS como vías de incremento de la empleabilidad.
  - Organización de jornadas sobre salidas profesionales por áreas de conocimiento (Enfermería, Fisioterapia, Finanzas y Contabilidad, Relaciones Laborales y RR.HH; Educación Primaria y Secundaria.
  - Seminarios y talleres en competencias para la empleabilidad.
    - Conócete a ti mismo y coaching personal
    - El CV por competencias, la carta de presentación y motivación.
    - Recursos 3.0 para la búsqueda de empleo.
    - Identidad digital en la búsqueda de empleo
    - Cómo afrontar una entrevista de trabajo
    - Técnicas de comunicación: Elevator Pitch.

- Gestión de prácticas externas.
- Itinerarios personalizados.
- Después de los estudios.
  - Gestión de ofertas de empleo y difusión en la web del centro.
  - Asesoramiento sobre acceso a programas de postgrado: Máster y Doctorado.
  - Gestión de ofertas de empleo para titulados.
  - Asesoramiento sobre salidas profesionales, herramientas de búsqueda de empleo.

## 10.7. RELACIONES INTERNACIONALES

Este departamento centra su actividad en la organización y coordinación de la movilidad tanto de estudiantes como de profesores del centro. Tal movilidad es tanto internacional como nacional. Para la movilidad internacional, el marco principal es el programa Erasmus+ además de otros convenios para países extracomunitarios. Los estudiantes pueden realizar estancias para estudio, prácticas curriculares y/o extracurriculares.

También se fomenta la movilidad del profesorado entrante y saliente, tanto para docencia como para investigación.

Para la movilidad nacional de estudiantes contamos con el programa SICUE, para estancias semestrales o anuales en otras universidades españolas.

## 10.8. BIBLIOTECA

Localizada en el edificio de la Rehoya cuenta con 40 puestos, y en donde se desempeñan las siguientes labores:

- Biblioteca
- Depósito de libros
- Servicios de Préstamo
- Atención al usuario
- Salas de lectura.

Los fondos de los que dispone la biblioteca son los siguiente:

- Fondos bibliográficos

La Biblioteca de la EU de Osuna cuenta con fondos especializados en Gestión de Empresas, Marketing, Contabilidad, Teoría Económica, Derecho y Enfermería. Dichos fondos están distribuidos del siguiente modo:

Más de 3.600 monografías, enciclopedias, diccionarios, obras de actualización periódica, repertorios de legislación, documentos de trabajo etc.

- Otro material

Vídeos, diapositivas, así como otra información relacionada con las materias impartidas en el Centro en soporte audiovisual e informático.

- Biblioteca Universitaria

Se puede consultar a través del catálogo informatizado accesible desde la Web ([www.euosuna.org](http://www.euosuna.org) en el apartado Biblioteca Virtual). Del mismo modo los alumnos pueden acceder también al catálogo informatizado FAMA (<http://fama.us.es>). Estos fondos así como la página Web se actualizan permanentemente.

- Recursos Informáticos

La Biblioteca cuenta con 12 ordenadores siendo 10 los puestos de acceso público y dos de uso interno. Todos ellos están conectados a Internet, recursos electrónicos on-line, bases de datos en CD-ROM y DVD, software académico. Aparte de todos estos puestos informático toda la Biblioteca dispone de zona Wifi.

La EUO de Osuna se compromete a adquirir los fondos documentales necesarios y recomendados para el correcto desarrollo del Grado en Ciencias de la Actividad Física y del Deporte.

Siendo conscientes de la importancia que para la formación y la investigación tiene el acceso a fuentes de información contrastadas, desde todas las instancias del Centro se pone un especial énfasis en incrementar constantemente los fondos bibliográficos de la institución y en fomentar su uso por parte de todos los miembros de la Comunidad Universitaria.

Las actividades son desarrolladas habitualmente por una persona que se encarga de las adquisiciones las publicaciones periódicas, la información bibliográfica y otros procesos técnicos

Los servicios que desde la biblioteca se ofrecen son los siguiente:

- Préstamos. El servicio de préstamo está disponible para todos los miembros de la Comunidad Universitaria debidamente autorizados. Con la excepción de cierto material de características especiales, todos los fondos depositados en la biblioteca pueden ser objeto de préstamo. Se consideran fondos con características especiales las obras de referencia (diccionarios, enciclopedias, directorios...), revistas, y obras del fondo antiguo. Además de los ya citados, se excluyen del sistema de préstamo todas aquellas obras cuyas características peculiares o estado de conservación hagan aconsejable su consulta exclusiva en las instalaciones de la Biblioteca. Los períodos de préstamo se ajustan al reglamento propio.
- Información bibliográfica: En la página Web de la Biblioteca ([www.euosuna.org](http://www.euosuna.org), apartado Biblioteca Virtual, podrá encontrar:
- Información sobre los servicios de la Biblioteca.
- Acceso a guías de recursos.
- Catálogos e información bibliográfica, relacionados con las titulaciones impartidas en el Centro.
- Formación de usuarios. Durante el curso el personal de la Biblioteca organiza cursos de formación de usuarios orientados tanto al profesorado como al alumnado, sobre recursos electrónicos disponibles tanto en CD-ROM como en línea, servicios ofertados por la Biblioteca y acceso al catálogo. Algunos son organizados por la Biblioteca y otros en

- colaboración con los responsables de asignaturas regladas y de libre configuración.
- Bases de datos en CD y DVD. Se ofrece a toda la Comunidad Universitaria el acceso a las bases de datos disponibles en la red de la Biblioteca de la Universidad de Sevilla y del Centro Informático y Científico de Andalucía (CICA). La Escuela dispone asimismo de bases de datos especializadas e interdisciplinares en distintas materias en soporte informático.

El horario habitual de préstamos durante el período lectivo es de lunes a viernes de 9.00 a 1.30 horas en horario de mañana y de 16.00 horas a 19.00 horas en horario de tarde. Durante los períodos vacacionales este horario se ve reducido para adecuarlo a las disponibilidades de personal. El horario de la Sala de Lectura es de 12 horas ininterrumpidas de lunes a viernes.

## 11. PREVISION DE ADQUISICIÓN DE LOS RECURSO MATERIALES Y SERVICIOS NECESARIOS

En estos momentos el Centro Universitario de Osuna dispone de todos los recursos materiales y servicios clave para comenzar a impartir el título que se propone. No obstante, es imprescindible aumentar los espacios para trabajos y tutorías en grupo por lo que será necesario acondicionar todas las aulas pequeñas que todavía no se han modificado para dotarlas de, sillas, mesas y pizarras adecuadas. También debemos mejorar los espacios para trabajo en grupo (aula de informática 1 con 20 ordenadores nuevos, entrada de la biblioteca. El aumento de la demanda de uso de ordenadores por los alumnos en más asignaturas que en este momento, implica la necesidad de mejorar y aumentar el número de ordenadores en el aula de informática 1 (20 más) y los equipos con función de servidores (al menos 1 más). También se necesitará aumentar el número de impresoras a disposición de los alumnos. La previsión es realizar los acondicionamientos y adquirir el nuevo equipamiento a lo largo del año 2018.